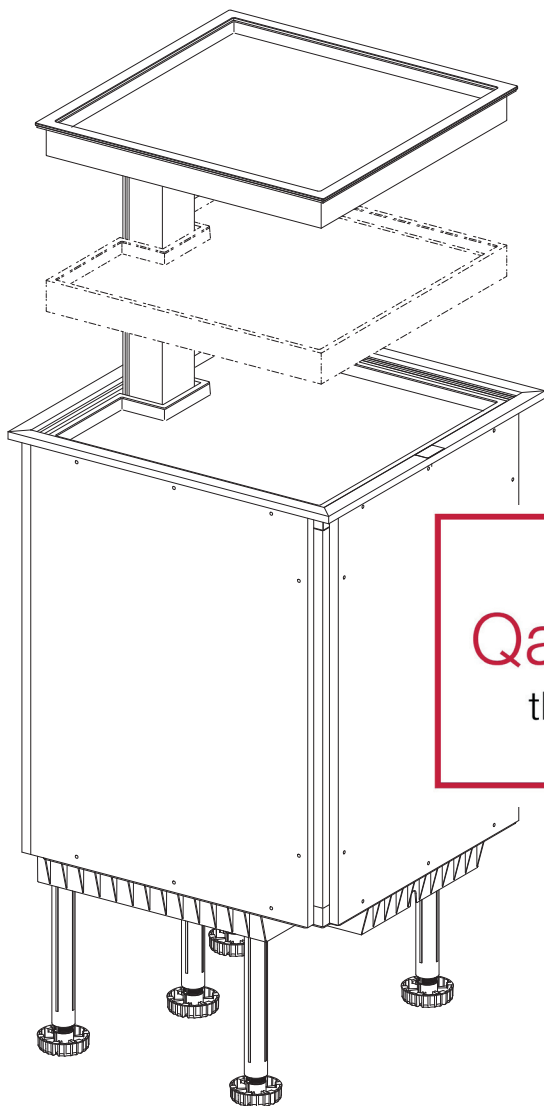


Návod k použití

CS



Qanto[®]
the way up

ninka[®]

Ideen gestalten die Zukunft.

Qanto_Ič_A5_0000.50.65060_23032018 - CS



**Dotisk, též ve výňatcích, je povolen pouze s písemným souhlasem
firmy Ninkplast GmbH**

Obsah:

1. Vysvětlení symbolů	4
2. Bezpečnostní pokyny.....	5
3. Všeobecné údaje	7
3.1 Označení přístroje	7
3.2 Účel použití	7
3.3 Provedení (montáž vlevo / vpravo).....	7
4. Technická data	7
5. Montáž Qanta	8
5.1 Všeobecné pokyny k montáži.....	8
5.2 Dodání	8
6. Obsluha Qanta.....	9
6.1 Elektrifikace	9
6.2 Ovládací prvek.....	9
6.3 Bezpečnostní odpojení	11
6.4 Osvětlení.....	12
6.5 Nastavení výšky střední police.....	13
6.6 Nastavení výšky polic.....	14
6.7 Nastavení mezer polic.....	15
6.8 Inicializace	16

7. Údržba a péče.....	17
8. Záruka a ručení.....	17
8.1 Záruka.....	17
8.2 Náhradní díly	17
8.3 Oprava	18
9. Demontáž / montáž.....	18
9.1 Výměna osvětlení LED	18
10. Recyklace / likvidace.....	19
11. Odstranění poruch.....	20
12. Prohlášení o shodě	21

1. Vysvětlení symbolů



Pozor! Důležitý pokyn k varování před poškozením osob nebo věcí.



Pozor! Důležitý pokyn k varování před nebezpečím elektrickým proudem.



Pozor! Důležitý pokyn k varování před vodními škodami.



Pokyn, Tip nebo odkaz



Volitelné



Správná montáž



Špatná montáž



Vypínač ZAP / VYP



Elektrické světlo

2. Bezpečnostní pokyny



- Kuchyňská ukládací skříň Qanto byla postavena podle aktuálního stavu techniky a osvědčených bezpečnostně-technických norem. Přesto mohou být poraněny osoby, když nebudou dodržovány bezpečnostní pokyny tohoto návodu k používání. Pečlivě uchovejte návod k používání pro pozdější vyhledávání. Při předání Qanta předejte též návod k používání.
- Nedodržení pokynů, které jsou označeny piktogramem „Pozor“, může vést k závažným úrazům.
- Při montáži a při používání Qanta je třeba dbát na dostatečný volný prostor pro manipulaci zdvihacího systému, aby pro uživatele a vedle stojící osoby neexistovala žádná rizika. Ve vysunutém stavu musí být směrem nahoru a k oběma stranám dodržen odstup min. 200 mm od ostatních skříní nebo regálů.
- Zdvihací systém smí být ovládán pouze s položenými policemi.
- Při montáži a provozu Qanta je třeba dbát na to, aby do skříně nemohla natéci voda.
- Na policích nesmí být provozovány žádné přístroje, které vyvolávají vysokou teplotu (např. toustovač), vysoké množství vlhkosti (např. rychlovarná konvice) nebo vysoké dynamické pohybové zatížení (např. kuchyňský robot).
- Pohon nesmí být přetěžován, proto je třeba dbát na to, aby nebylo v žádném případě překročeno max. váhové zatížení na polici, jakož i celkové zatížení.

- Qanto smí být používán dětmi od 8 let a více, jakož i osobami se sníženou fyzickou, senzoricou nebo mentální schopností nebo nedostatkem zkušeností a znalostí, jestliže na ně bude dohlíženo nebo byly ohledně bezpečného používání Qanta poučeny a rozumějí nebezpečí, která z toho plynou.
- Pohon nesmí být používán ke zvedání osob. Nesedejte nebo nestavte se během provozu na systém.
- Děti si nesmí s Qantem hrát.
- Čištění a užitelskou údržbu nesmí děti provádět bez dohledu.
- Pohyb dolů je možný pouze tehdy, když je položena horní police. Manipulace s polici je možná pouze se stlačeným tlačítkem. Pokud se horní police při pohybu dolů posune / vzpříčí, systém okamžitě vypne pohyb dolů. Systém nyní dovolí jen jeden pohyb nahoru.
- Protože otevřený oheň může poškodit police a zdvihací systém a může způsobit požár, neprovádějte vedle zdvihacího systému žádné flambování nebo nekontrolované fritování.
- Když je síťový proud Qanta poškozený, musí být, aby se zabránilo nebezpečí, výrobcem nebo jeho zákaznickým servisem nebo podobně kvalifikovanou osobou vyměněn.
- Qanto je volitelně vybaven zásuvkou, která disponuje vlastním síťovým proudem. Zásuvku používejte pouze u vyjetého zdvihového systému. V zajetém stavu je zásuvka bez proudu.

3. Všeobecné údaje

3.1 Označení přístroje

Kuchyňská úložná skříň nese označení **Qanto**.

3.2 Účel použití

Qanto je uzavřená úložná skříň u které se pomocí zdvihacího systému dají nadzvedávat a spouštět police.

3.3 Provedení

Qanto je vhodný pro montáž „vlevo“ resp. „vpravo“.

Qanto je vybaven 2 volitelně 3 policemi.

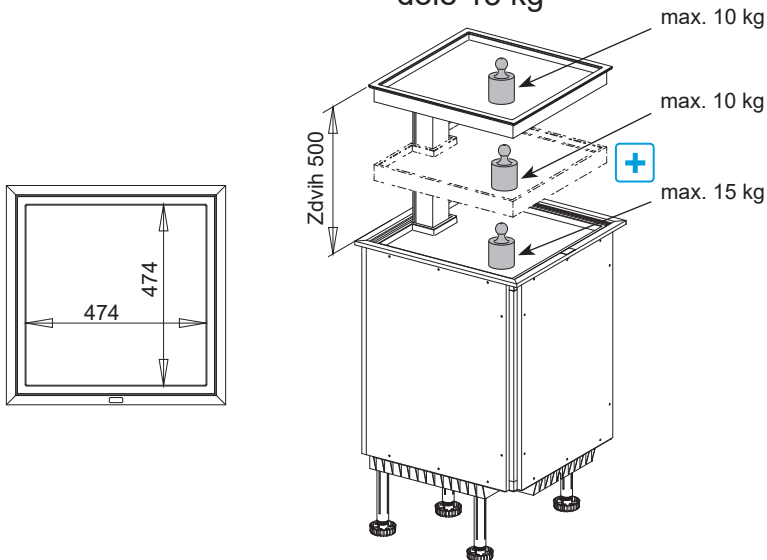
Qanto je vybaven volitelně s / bez zásuvek.

Qanto je vybaven volitelně s / bez osvětlení LED.

4. Technická data

Připojení k síti 230 V / 50 Hz / 16 A

Maximální zatížení police nahoře / střed po 10 kg
dole 15 kg



5. Montáž Qanta

5.1 Všeobecné pokyny k montáži

Každý, kdo připojí, namontuje nebo používá Qanto, musí mít přístup k tomuto návodu k použití. Postupujte podle pokynů. Nedodržení uvedených pokynů může vést k nehodám s vážným poškozením osob.

Když je výrobek viditelně poškozený, nesmí být zamontován.

Při montáži Qanta je třeba dbát na dostatečný volný prostor pro pojiždění zdvihacího systému. Ve vysunutém stavu musí být směrem nahoru a k oběma stranám dodržen odstup min. 200 mm od ostatních skříní nebo regálů.

Mezi Qantem a plynovým sporákem musí být dodržen minimálně odstup 300 mm.

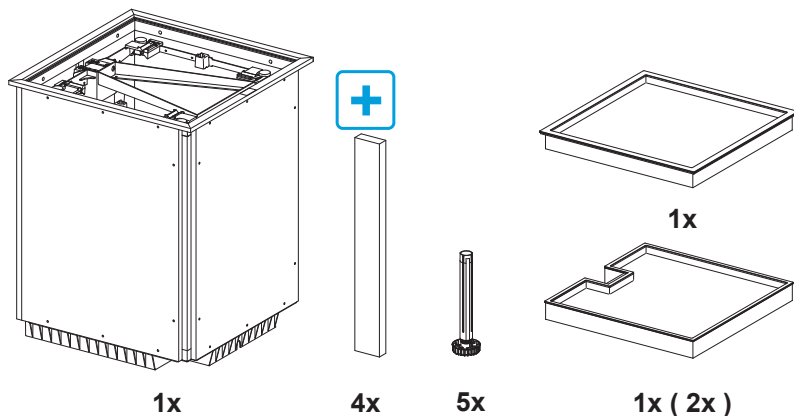
Elektrifikace Qanta by měla být přístupná (např. dvojitá zásuvka pod skříní v oblasti podstavce).

Je třeba dbát na to, aby byly kabely nepoškozené.

Předtím než se Qanto připojí k elektrické síti, musí být zkontrolováno, zda je napětí na řídicí jednotce správné.

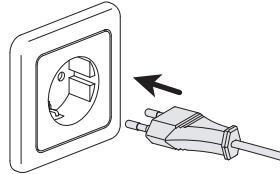
Pokud vydává řídicí jednotka během provozu neobvyklé zvuky a vůně, přerušte přívod proudu.

5.2 Dodání



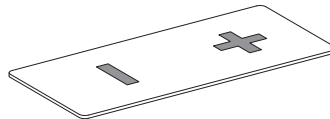
6. Obsluha Qanta

6.1 Elektrifikace



Před připojením elektrického pohonu na domácí síť elektrického proudu prosím porovnejte napětí elektrické sítě s uvedeným vstupním napětím na typovém štítku. Napětí sítě a přípustné vstupní napětí musí být identické. Pokud tomu tak není, nesmí být Qanto zapojen. Prosím kontaktujte svého specializovaného obchodníka.

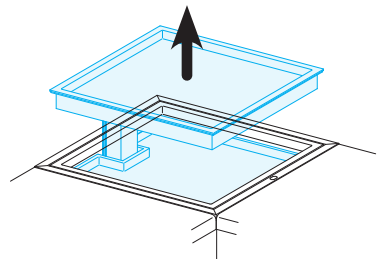
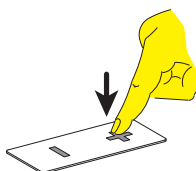
6.2 Ovládací prvek



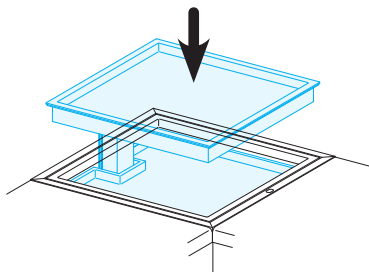
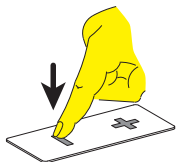
Při používání Qanta je třeba dbát na dostatečný volný prostor pro manipulaci zdvihacího systému, takže pro uživatele a vedle stojící osoby neexistují žádná rizika.

Doba zapnutí nesmí překročit **6 minut na hodinu** nebo **max. 2 minuty v trvalém provozu**. To by mohlo vést k přehřátí motoru, brzdy nebo matice vřetena. Překročením doby zapnutí by se mohla výrazně snížit životnost elektrického lineárního pohonu.

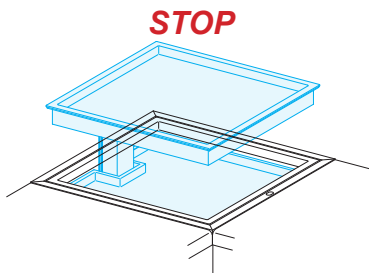
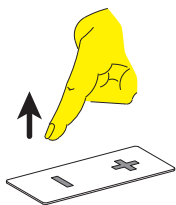
STISKNUTÍM a DRŽENÍM tlačítka **+**
se pohon pohybuje **nahoru**.



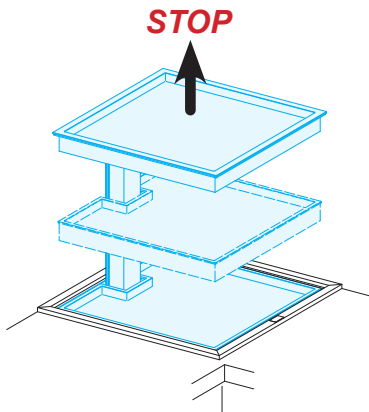
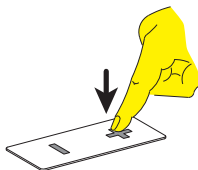
STISKNUTÍM a DRŽENÍM tlačítka **■**
se pohon pohybuje **do**lů.



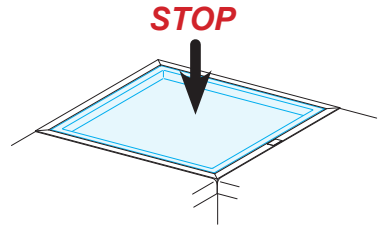
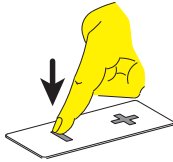
PUŠTĚNÍM tlačítka se pohon
přepne na **STOP**.



STISKNUTÍM a DRŽENÍM tlačítka **+**
se pohon pohybuje **nahoru**
a přepne v koncové poloze na **STOP**.



STISKNUTÍM a DRŽENÍM tlačítka ■
se pohon pohybuje **dolů**
a přepne v koncové poloze na **STOP**.



6.3 Bezpečnostní odpojení



Pohyb dolů je možný pouze tehdy, když je položena horní police.

Manipulace s policí je možná pouze se stlačením tlačítkem.

Pokud se horní police při pohybu dolů posune / vzpřídí nebo nadzdvihne, systém okamžitě vypne pohyb dolů.

Systém nyní dovolí jen jeden pohyb nahoru.

6.4 Osvětlení LED



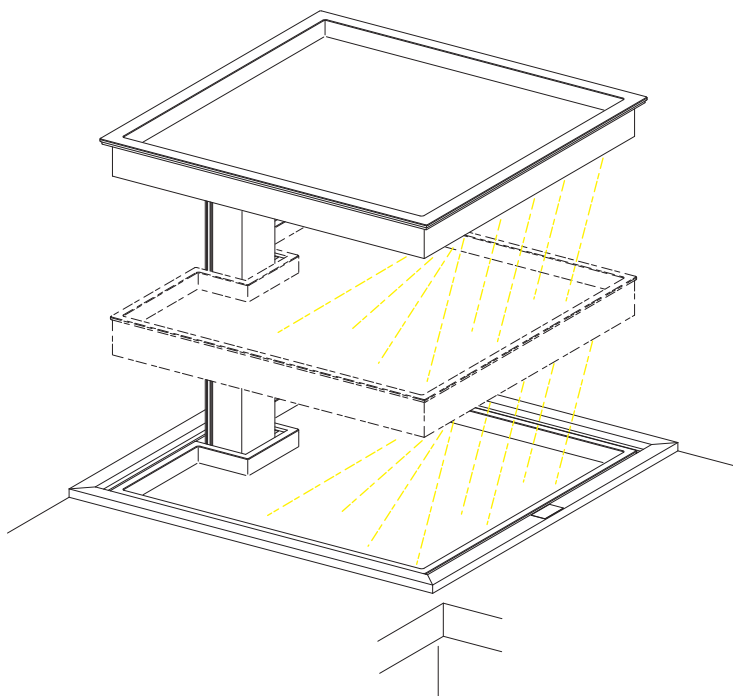
Skříň může být dodána s bezúdržbovým osvětlením LED.

Při vyjetí police se osvětlení LED automaticky zapne na „ZAP“.

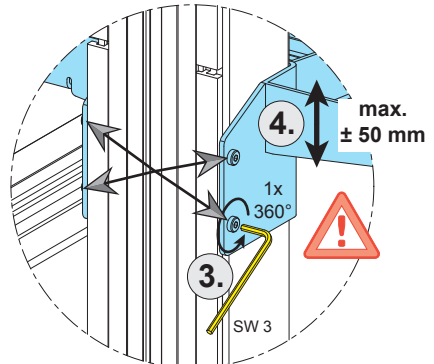
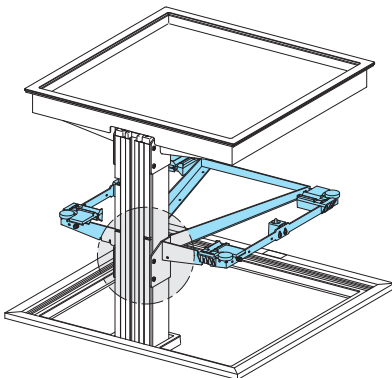
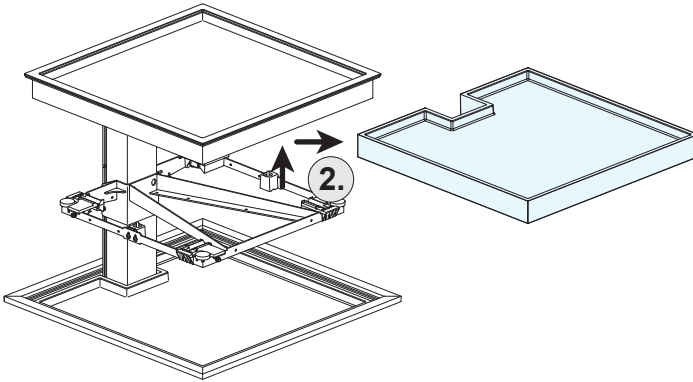
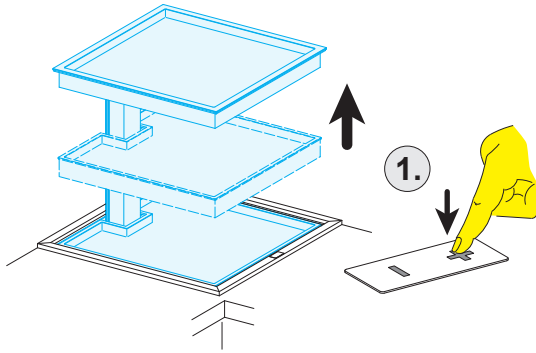
Při spouštění police se osvětlení LED automaticky zapne na „VYP“

Pokud nastane porucha, obraťte se na svého specializovaného obchodníka nebo

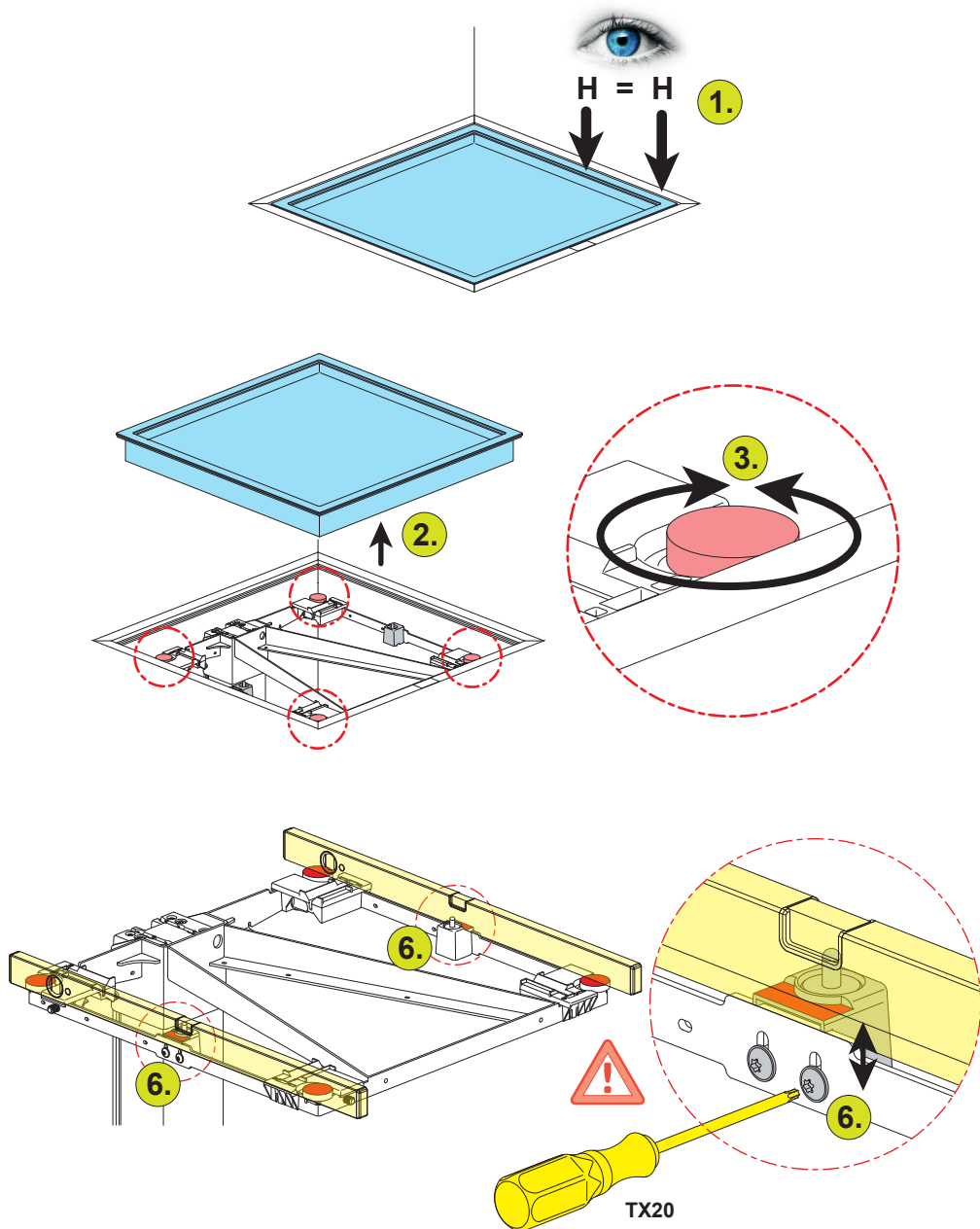
zákaznický servis.



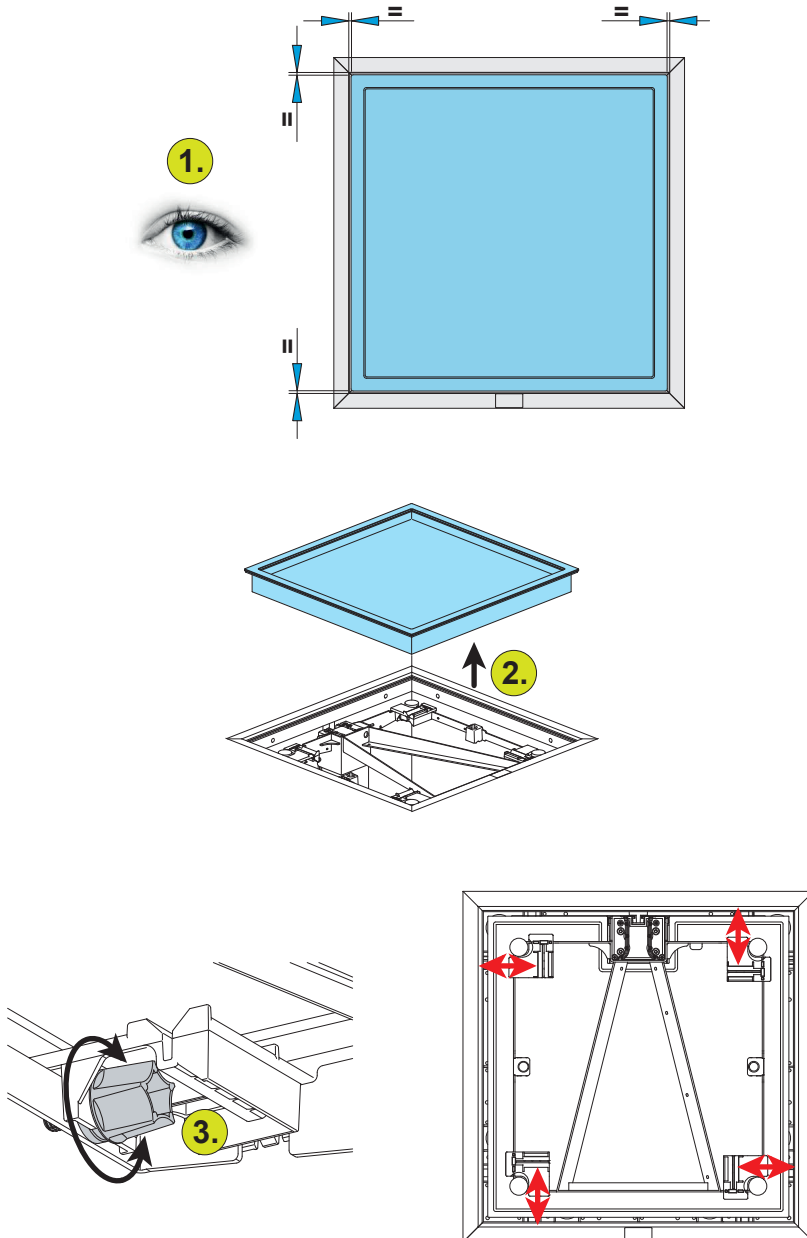
6.5 Nastavení výšky střední police



6.6 Nastavení výšky polic





6.7 Nastavení mezer polic



6.8 Inicializace

Vpřed a při instalaci je třeba zkontrolovat, zda mají bezpečnostní spínače kontakt.

Zdvihový systém se stisknutím a držením tlačítka  inicializuje. Musí být drženo stlačené, dokud pohon nedosáhne spodní koncové polohy. Jakmile se pohon ve spodní koncové poloze zastaví, musí se tlačítko na 2-3 sekundy pustit.

Potom se musí tlačítko  držet na dalších 6-8 sekund stlačené. Poté se inicializace ukončí. Během inicializace klesnou police o 5 mm a opět se nadzdvihnou.

Prosíme během inicializace tlačítka  **NE** pouštějte.



Když se tlačítko pustí, než je proces zcela ukončen, přeruší se inicializace a musí se začít znovu. Při přerušené inicializaci není možný pohyb police nahoru.



Během inicializace musí mít bezpečnostní spínače kontakt. Pokud by nebylo možno inicializaci ukončit, musí se odejmout horní police a oba bezpečnostní spínače se musí během inicializačního procesu manuálně stisknout.

7. Údržba a péče



Před každým čištěním odpojte Qanto vytažením zástrčky nebo uvolněním zásuvky ze sítě.

Odstraňte v pravidelných odstupech prach a nečistotu na Qantu a ubezpečte se, že neexistují žádná poškození nebo trhliny.

Prosíme, čistěte se šetrným domácím čisticím prostředkem a měkkým hadříkem. Poté omyjte čistou vodou a důkladně osušte. Na obzvláště neústupné fleky může být použit nezředěný domácí čisticí prostředek nebo také čisticí prostředek na sklo. Nepoužívejte žádné silně alkalické nebo kyselé čisticí prostředky.

8. Záruka a ručení

8.1 Záruka

Pokud není vyznačeno jinak, poskytne vám váš specializovaný obchodník 2letou záruku od uzavření smlouvy.

Záruka se vztahuje na dobu 2 let na každou vadu materiálu nebo výrobní chybu.

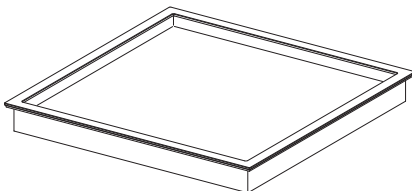
Škody, které vzniknou normálním opotřebením nebo nesprávným používáním, nejsou zárukou kryty.

Zákonná práva spotřebitele zůstávají nedotčena.

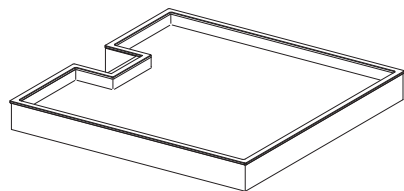
V případě záruční události se prosím obraťte na svého specializovaného obchodníka.

8.2 Náhradní díly

Následující náhradní díly můžete nakupovat u svého specializovaného obchodníka.



Zboží č.: 5602.11



Zboží č.: 5603.11

8.3 Oprava

Opravy na Qantu smí provádět pouze autorizované opravny nebo servisní personál, neboť musí být použito speciální nářadí. obraťte se prosím na svého specializovaného obchodníka.



Pokud se na Qantu otevřenou dříve, existuje riziko následujících chybných funkcí. Propadají veškeré nároky na záruku.

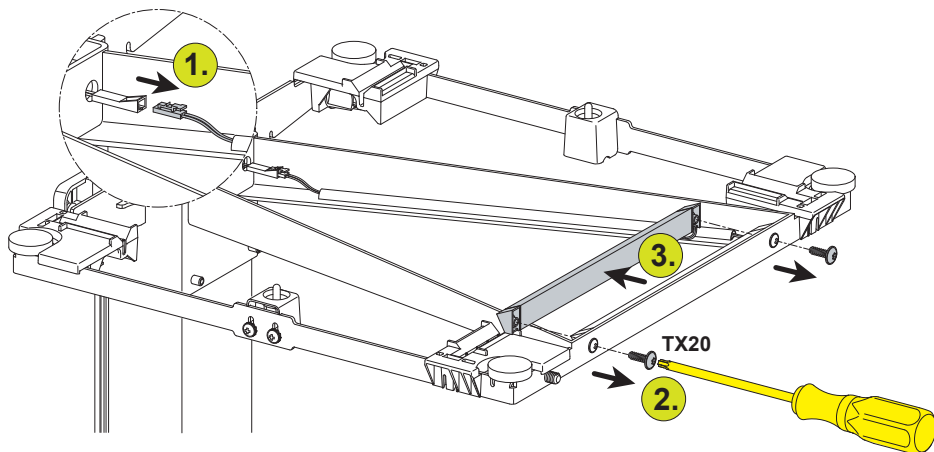
9. Demontáž / montáž

Před montáží a při montáži



- Zprošťte desky veškerého závaží.
- Odpojte Qanto před každým čištěním vytažením síťové zástrčky nebo uvolněním zásuvky ze sítě.

9.1 Výměna osvětlení LED



10. Recyklace / likvidace



Možnosti recyklace nebo likvidace motorických systémů jsou řešeny specificky pro dané země. Prosim, informujte se u vašeho příslušného úřadu nebo se zeptejte svého specializovaného obchodníka.

Doporučujeme naše výrobky rozložit na co možno mnoho dílů, aby se daly zlikvidovat a opět použít.

Tělo Nohy Police LED	dřevo nohy z plastu	neskladný odpad recyklace plastu recyklace plastu elektrický šrot
Zásuvka	plastové těleso Kabel	recyklace plastu elektrický šrot Kovový šrot
Sloupy/ Pohon	vřeteno a motor plastové těleso Kabel Platina	kovový šrot recyklace plastu elektrický šrot elektrický šrot
Řídicí jednotka	Platina Plastové těleso Kabel Transformátor	elektrický šrot recyklace plastu elektrický šrot kovový šrot
Ovládací prvek	plastové těleso Kabel Platina	recyklace plastu elektrický šrot elektrický šrot

11. Odstranění poruch

Zdvihací systém nefunguje

- Zdvihací systém nesjíždí.
 - ▶ Zkontrolujte nastavení bezpečnostního spínače v souladu s návodem k montáži.
- Police neleží správně na
 - ▶ zkontrolujte polohu polic
- Není přívod proudu
 - ▶ zkontrolujte síťovou zástrčku
- Vyvolala pojistka.
 - ▶ Zkontrolujte pojistku
- Ovládací prvek nereaguje
 - ▶ vyčistěte ovládací prvek
- Ovládací prvek je vadný
 - ▶ specializovaný obchodník nebo zákaznický servis
- zdvihací systém je vadný
 - ▶ specializovaný obchodník nebo zákaznický servis

Osvětlení nefunguje

- Není přívod proudu
 - ▶ zkontrolujte síťovou zástrčku
- Vyvolala pojistka
 - ▶ zkontrolujte pojistku
- Kabelové spoje jsou volné
 - ▶ zkontrolujte kabelové spoje
- Osvětlovací prostředek je vadný
 - ▶ specializovaný obchodník nebo zákaznický servis

Zásuvka nefunguje

- Není přívod proudu
 - ▶ Zkontrolujte síťovou zástrčku
- Vyvolala pojistka
 - ▶ zkontrolujte pojistku
- Kabelové spoje jsou volné
 - ▶ zkontrolujte kabelové spoje
- Zásuvka je vadná
 - ▶ specializovaný obchodník nebo zákaznický servis

Ovládací prvek nefunguje

- Ovládací prvek nereaguje
 - ▶ vyčistěte ovládací prvek
- Není přívod proudu
 - ▶ zkontrolujte síťovou zástrčku
- Vyvolala pojistka
 - ▶ zkontrolujte pojistku
- Kabelové spoje jsou volné
 - ▶ zkontrolujte kabelové spoje
- Ovládací prvek je vadný
 - ▶ specializovaný obchodník nebo zákaznický servis

Neobvyklé zvuky nebo vůně

- ▶ ukončete zdvihací proces
- ▶ Vytáhněte síťovou zástrčku
- ▶ specializovaný obchodník nebo zákaznický servis

12. ES-Prohlášení o shodě

Firma: Ninkplast GmbH
Benzstraße 11
D-32108 Bad Salzuflen

Zplnomocněný technických podkladů: Pan Axel Uffmann
Ninkplast GmbH
Benzstraße 11
D-32108 Bad Salzuflen

Označení: Kuchyňská úložná skříň s motorickým
zdvihacím zařízením

Výrobky/typy: Qanto

Provedení/funkce: Qanto je uzavřená kuchyňská úložná skříň u
které se s pomocí zdvihacího zařízení dají nad
zvednout a spustit police.

Odpovídající ustanovení ES/
směrnice o strojních zařízeních: Směrnice o strojních zařízeních 2006/42/ES
Směrnice o zařízeních nízkého napětí 2014/35/
EU

Popř. jiné příslušné směrnice ES: Směrnice elektromagnetické kompatibility
2014/30/EU

Užité normy: DIN EN 14749; DIN 68930; DIN EN 60335

Konstruktivní změny, které mají dopad na technická data a použití dle určení v návodu na používání, které výrobek podstatně změní, činí toto Prohlášení o shodě neplatným!

Tímto potvrzujeme, že výše uvedený výrobek odpovídá uvedeným směrnícím a normám.

Bad Salzuflen, dne 29.11.2017


Klaus Henning Wulf


Axel Uffmann

ninka[®]

Ideen gestalten die Zukunft.

Pro další otázky jsme vám rádi k dispozici.

Servisní číslo:

+49 (0) 5222 / 949494