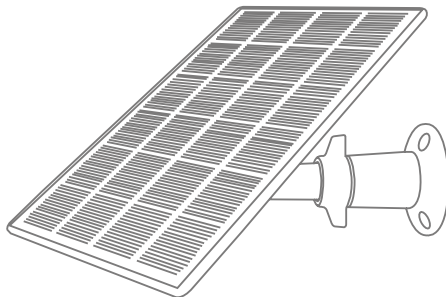




Security Tech Germany



ABUS SOLARPANEL FÜR AKKU-KAMERA PRO QUICK GUIDE

PPIC91600

Kompatibel mit PPIC91000 & PPIC91520

INHALTSVERZEICHNIS

TABLE OF CONTENTS

Deutsch

Lieferumfang	3
Installation	4
Wichtige Hinweise	9
Technische Daten	10

English

Scope of delivery	11
Installation	12
Important notes	17
Technical data	18

Français

Contenu de la livraison	19
Installation	20
Remarques importantes	25
Données techniques	26

Nederlands

Inhoud van de levering	27
Installatie	28
Belangrijke opmerkingen	33
Technische gegevens	34

Dansk

Leverancens indhold	35
Installation	36
Vigtige bemærkninger	41
Tekniske data	42

Italiano

Dotazione	43
Installazione	44
Note importanti	49
Dati tecnici	50

Svenska

Leveransomfång	51
Installation	52
Viktiga anvisningar	57
Tekniska data	58

Español

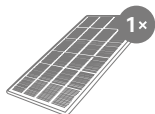
Volumen de entrega	59
Instalación	60
Indicaciones importantes	65
Datos técnicos	66

Polski

Zakres dostawy	67
Instalacja	68
Ważne wskazówki	73
Dane techniczne	74

LIEFERUMFANG

ABUS Solarpanel für Akku-Kamera Pro (PPIC91600)



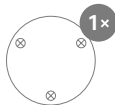
Solarpanel
inkl. 3-Meter-Kabel
mit USB-C Stecker



Wandhalterung



Montagematerial



Bohrschablone



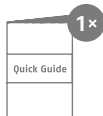
Neue Abdeckung für
Rückseite der Akku-
Kamera Pro



Verschluss für
neue Abdeckung



Kabelschellen



Kurzanleitung



Sicherheitshinweise

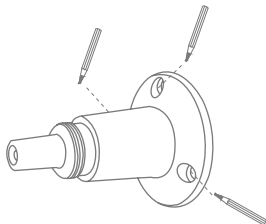
INSTALLATION

Beachte die folgenden Faktoren bezüglich der Positionierung des Solarpanels.

Diese Faktoren können die Effizienz des Solarpanels beeinträchtigen:

- Montiere das Solarpanel an einem Ort, der das ganze Jahr über gleichmäßig von der Sonne beschienen wird. Für einen geladenen Kamera-Akku genügen in der Regel nur ein paar Stunden direktes Sonnenlicht pro Tag.
- Wetterbedingungen, jahreszeitliche Veränderungen und die geografische Lage haben Einfluss auf die Stromerzeugung des Solarpanels.
- Schmutz oder Ablagerungen auf dem Panel kann die Aufnahme von Sonnenlicht negativ beeinflussen.

1

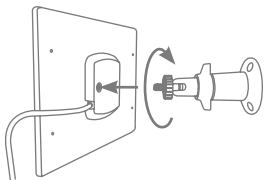


Markiere am gewünschten Einsatzort mithilfe der Bohrschablone oder der Wandhalterung und z. B. einem Stift die Position der benötigten 3 Bohrlöcher. Hierfür kannst du die Halterung auseinanderschrauben. Beachte bei der Wahl des Standorts auch die max. Kabellänge des Solarpanels.

Bohre die Löcher und lege die beiliegenden Dübel ein.

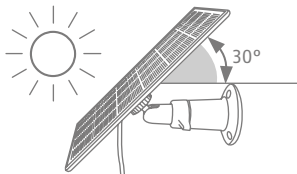
Befestige die Wandhalterung mit den beiliegenden Schrauben.

2



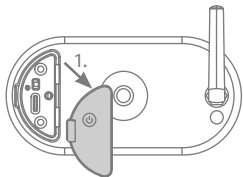
Drehe das Kugelgelenk der Halterung mit dem Gewinde in die entsprechende Öffnung auf der Rückseite des Solarpanels. Ziehe die beiliegende Überwurfmutter an, sodass Kugelgelenk und Solarpanel stabil verbunden sind.

3



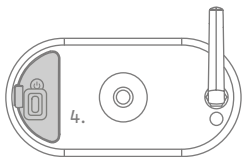
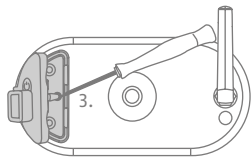
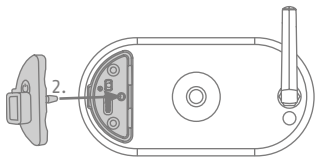
Feinjustiere das Solarpanel so, dass es über den ganzen Tag hinweg möglichst viel Sonnenlicht erhält. Wir empfehlen das Solarpanel in einem Winkel von ca. 30° gegenüber einer gedachten horizontalen Linie zu neigen. Schraube nun das Kugelgelenk mithilfe der Flügelschraube fest.

4



Entferne auf der Rückseite deiner Akku-Kamera Pro die originale rote Abdeckung vollständig, indem du die Gummiverankerung der roten Abdeckung komplett herausziehst.

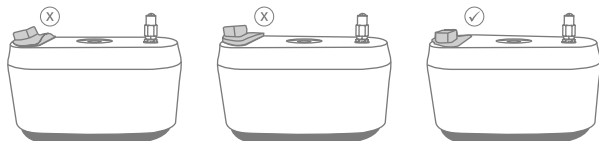
INSTALLATION

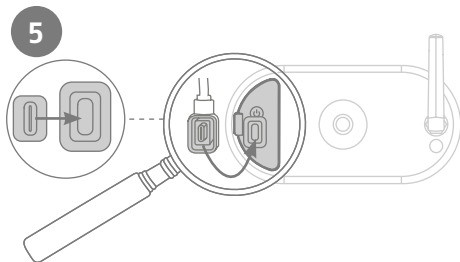


Setze die neue rote Abdeckung ein, die im Lieferumfang des Solarpanels enthalten ist, sodass die neue Abdeckung komplett eben zur Rückseite der Akku-Kamera Pro sitzt und die Wasserdichtigkeit gewährleistet ist.

Tip: Um den kleinen Gummi-Anker auf der Innenseite der neuen Abdeckung in Position zu bringen kannst du einen schmalen Gegenstand zu Hilfe nehmen, z. B. einen sehr kleinen Schraubendreher. Versichere dich, dass der Anker die neue rote Abdeckung sicher hält.

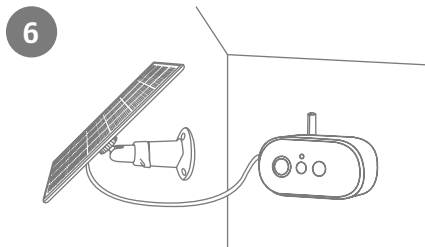
Wichtig: Um die geforderte Wasserdichtigkeit zu gewährleisten muss die neue Abdeckung rundum eben und mittig ohne Wölbung sitzen.





Verbinde den USB-C-Stecker des Solarpanel-Kabels mit dem USB-C-Anschluss der Akku-Kamera Pro. Achte darauf, dass der Stecker richtig und fest sitzt. Achte ebenfalls darauf, dass die Gummi-Dichtungen korrekt sitzen, damit die Wasserdichtigkeit gewährleistet ist.

Tipp: In der Liveansicht der App siehst du anhand des Batterie-Symbols - analog zum Laden eines Smartphones - sobald das Solarpanel bei Sonnenschein den Kamera-Akku lädt.



Prüfe nach der abgeschlossenen Montage aller Komponenten nochmals, dass die neue Abdeckung auf der Rückseite der Kamera und der USB-C-Stecker gut sitzen, damit die Verbindung wasserfest ist. Je nach Montage-Situation vor Ort: Zur Zugentlastung bzw. nach Belieben kannst du das Kabel zwischen Solarpanel und Kamera mithilfe der Kabelschellen fixieren.

INBETRIEBNAHME

Für den Betrieb mit Solarpanel bitte sicherstellen:



App

- App2Cam Plus -

- Auf deiner Basisstation und Akku-Kamera Pro muss die aktuelle Firmware-Version installiert sein.
Version prüfen? Gehe in der App den Pfad:
Kamera-Übersicht -> Live-Ansicht -> Kameraeinstellungen -> Geräte-Einstellungen -> Suche Firmware-Update
Auf welche Punkte du bei einem Firmware-Update per App achten musst ist in der Bedienungsanleitung der Akku-Kamera Pro beschrieben.
- In den Einstellungen der Akku-Kamera Pro, die mit dem Solarpanel verbunden ist, muss der Betriebsmodus „Solar“ lauten.
Gehe dafür in der App den Pfad:
Kamera-Übersicht -> Live-Ansicht -> Kameraeinstellungen -> Kamera 1/2/3/4-Einstellungen -> Betriebsmodus

WICHTIGE HINWEISE

Dein Solarpanel ist bestmöglich platziert, wenn ...

- ✓ es so installiert ist, dass es über den Tag hinweg möglichst viel Sonneneinstrahlung erhält:
auf der Nordhalbkugel (Standort z. B. in Europa, Nordamerika, Asien) in der Regel Richtung Süden,
auf der Südhalbkugel (Standort z. B. in Südamerika, Australien) in der Regel Richtung Norden.
- ✓ es in einem Winkel von ca. 30° ausgerichtet ist (gegenüber einer gedachten horizontalen Linie)

Beachte außerdem:

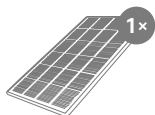
- Befreie das Solarpanel regelmäßig von Staub und Schmutz.
- Ab einer Temperatur von unter 0° C wird die Kamera, zum Schutz des Akkus, nicht mehr über das Solarpanel aufgeladen
- Stelle sicher, dass der USB-C-Stecker für eine entsprechende Wasserdichtigkeit korrekt in den USB-C-Anschluss der Kamera eingesteckt ist.
- Wenn der USB-C-Stecker nicht mit dem USB-C-Anschluss verbunden ist musst du für die geforderte Wasserdichtigkeit den Gummi-Verschluss korrekt auf die rote Abdeckung der Kamera setzen.
- Informationen zur ABUS Akku-Kamera Pro mit Basisstation entnimmst du bitte der Bedienungsanleitung der Kamera.

TECHNISCHE DATEN

Abmessungen	173,5 x 120,5 x 12,5 mm (ohne Halterung)
Gewicht	170 g (ohne Halterung)
Stecker Typ	USB-C
Betriebstemperatur	-20°C bis 60°C
Ladetemperatur WLAN Akku-Kamera Pro	0°C bis 45°C
Schutzart	IP65
Betriebsluftfeuchtigkeit	10 - 90%
Nennspannung	4,5 V
Nennstrom	570 mA

SCOPE OF DELIVERY

ABUS Solar Panel for Battery Cam Pro (PPIC91600)



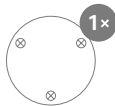
Solar panel incl.
3-metre cable with
USB-C connector



Wall bracket



Installation material



Drilling template



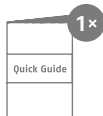
New cover for back
of Battery Cam Pro



Cap for new cover



Cable clips



Quick Guide



Safety information

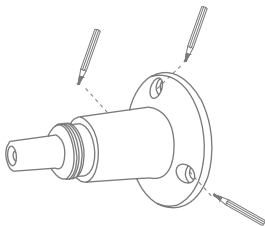
INSTALLATION

Note the following factors regarding the positioning of the solar panel.

These factors can affect the efficiency of the solar panel:

- Mount the solar panel in a place that is exposed to a uniform level of sunlight all year round. Only a few hours of direct sunlight per day are usually enough to keep the camera battery charged.
- Weather conditions, seasonal changes and the geographical location have an influence on power generation by the solar panel.
- Dirt or debris on the panel can adversely affect the absorption of sunlight.

1

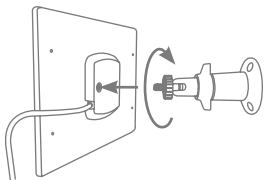


Mark the position of the required 3 drill holes at the desired location using the drilling template or wall bracket and a pencil or similar instrument. You can unscrew the bracket parts to do this. When choosing the location, also consider the maximum cable length of the solar panel.

Drill the holes and insert the screw anchors provided.

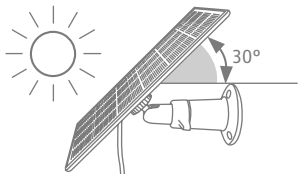
Secure the wall bracket with the enclosed screws.

2



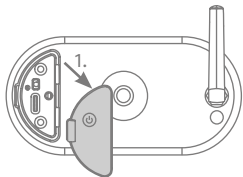
Turn the ball joint of the bracket with the thread into the corresponding opening on the back of the solar panel. Tighten the enclosed union nut so that the ball joint and solar panel are securely connected.

3



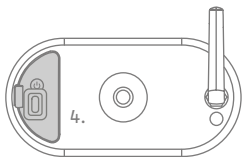
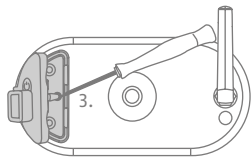
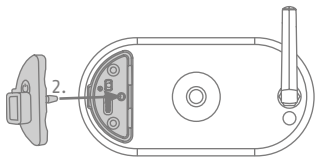
Finely adjust the solar panel so that it receives as much sunlight as possible throughout the day. We recommend tilting the solar panel at an angle of approx. 30° to an imaginary horizontal line. Now tighten the ball joint with the wing screw.

4



On the back of your Battery Cam Pro, completely remove the original red cover by completely pulling out the rubber anchor element of the red cover.

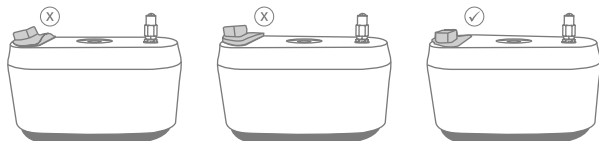
INSTALLATION

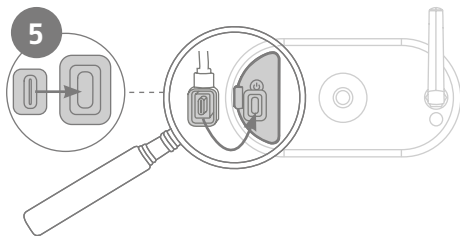


Insert the new red cover supplied with the solar panel so that the new cover is seated completely flush with the back of the Battery Cam Pro and ensures water-tightness.

Tip: You can use a narrow object, for example, a very small screwdriver, to position the small rubber anchor element on the inside of the new cover. Make sure that the anchor element holds the new red cover securely.

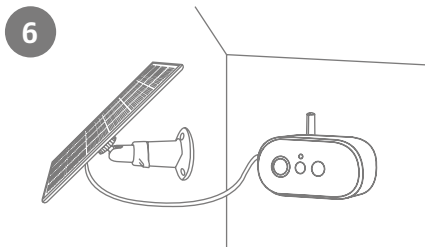
Important: In order to guarantee the required water-tightness, the new cover must be flat all around and be positioned centrally without bulging.





Connect the USB-C connector of the solar panel cable to the USB-C port of the Battery Cam Pro. Make sure that the plug is seated correctly and firmly. Also make sure that the rubber seals are seated correctly to ensure water-tightness.

Tip: In the live view of the app, it is possible to see from the battery symbol when the solar panel is charging the camera battery in sunshine – like when charging a smartphone.



After you have finished assembling all the components, check again that the new cover on the back of the camera and the USB-C connector are well seated so that the connection is water-tight. Depending on the installation situation on site: for strain relief or as desired, you can fix the cable between the solar panel and the camera using the cable clips.

START- UP

Please make sure of the following for operation with solar panel:



App

- App2Cam Plus -

- Your base station and Battery Cam Pro must have the latest firmware version installed.
Do you want to check the version? In the app, go to the path:
Camera overview -> Live view -> Camera settings -> Device settings -> Search for firmware update
The points you need to pay attention to when updating the firmware via the app are described in the operating instructions for the Battery Cam Pro.
- In the settings of the Battery Cam Pro connected to the solar panel, the operating mode must be set to "Solar".
For this, go to the following path in the app:
Camera overview -> Live view -> Camera settings -> Camera 1/2/3/4 settings -> Operating mode

IMPORTANT NOTES

Your solar panel is in the best possible position when ...

- ✓ it is installed so that it receives as much sunlight as possible throughout the day: usually facing the south if in the northern hemisphere (e.g. in Europe, North America, Asia), or facing the north if in the southern hemisphere (e.g. in South America, Australia).
- ✓ it is aligned at an angle of approx. 30° (in relation to an imaginary horizontal line)

Also note:

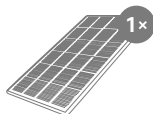
- Regularly remove dust and dirt from the solar panel.
- At temperatures below 0 °C, the camera is no longer charged via the solar panel in order to protect the battery
- Ensure that the USB-C connector is correctly inserted into the camera's USB-C port to ensure the required water-tightness.
- If the USB-C connector is not connected to the USB-C port, you must correctly fit the rubber cap on the red cover of the camera to ensure the required water-tightness.
- For information on the ABUS Battery Cam Pro with base station, please refer to the camera operating instructions.

TECHNICAL DATA

Dimensions	173.5 x 120.5 x 12.5 mm (without bracket)
Weight	170 g (without bracket)
Connector type	USB-C
Operating temperature	-20 °C to 60 °C
Charging temperature of Wi-Fi Battery Cam Pro	0 °C to 45 °C
Protection class	IP65
Operating humidity	10 - 90%
Operating voltage	4.5 V
Operating current	570 mA

CONTENU DE LA LIVRAISON

Panneau solaire ABUS pour caméra sans fil Pro (PPIC91600)



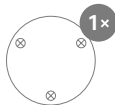
Panneau solaire avec
câble de 3 mètres et
connecteur USB-C



Fixation murale



Matériel de montage



Gabarit de
perçage



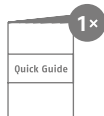
Nouveau couvercle
pour l'arrière de
la caméra sur
batterie Pro



Fermeture pour
nouveau couvercle



Colliers de serrage



Guide de
démarrage rapide



Consignes de
sécurité

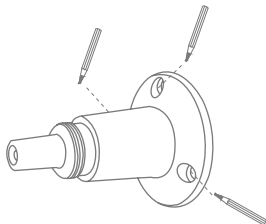
INSTALLATION

Prends en compte les facteurs suivants concernant le positionnement du panneau solaire.

Ces facteurs peuvent nuire à l'efficacité du panneau solaire :

- Installe le panneau solaire à un endroit où le soleil brille uniformément tout au long de l'année. Pour une batterie chargée, il suffit en général de quelques heures d'exposition directe au soleil par jour.
- Les conditions météorologiques, les changements saisonniers et la situation géographique ont une influence sur la production d'électricité du panneau solaire.
- La saleté ou les dépôts sur le panneau peuvent avoir une influence négative sur la réception de la lumière du soleil.

1

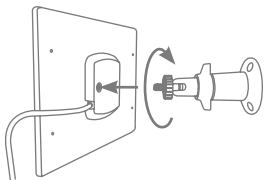


À l'aide du gabarit de perçage ou du support mural et d'un crayon par exemple, marque la position des 3 trous nécessaires à l'endroit souhaité. Pour cela, tu peux dévisser le support. Lors du choix de l'emplacement, tiens également compte de la longueur maximale du câble du panneau solaire.

Perce les trous et insère les chevilles fournies.

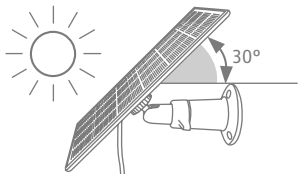
Fixe le support mural avec les vis fournies.

2



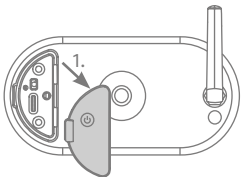
Tourne la rotule du support avec le filetage dans l'ouverture correspondante à l'arrière du panneau solaire. Serre l'écrou fourni de manière à ce que la rotule et le panneau solaire soient solidement reliés.

3



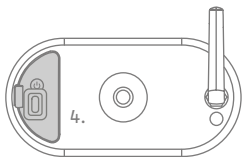
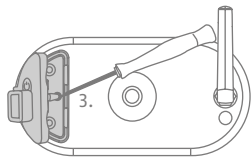
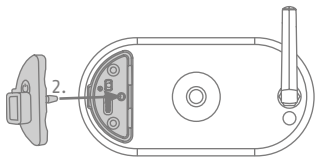
Ajuste finement le panneau solaire de manière à ce qu'il reçoive un maximum de lumière du soleil tout au long de la journée. Nous recommandons d'incliner le panneau solaire selon un angle d'environ 30° par rapport à une ligne horizontale imaginaire. Visse ensuite la rotule à l'aide de la vis à oreilles.

4



Au dos de ta caméra sans fil Pro, retire complètement le cache rouge d'origine en tirant sur l'ancrage en caoutchouc du cache rouge.

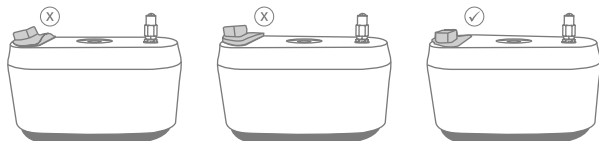
INSTALLATION

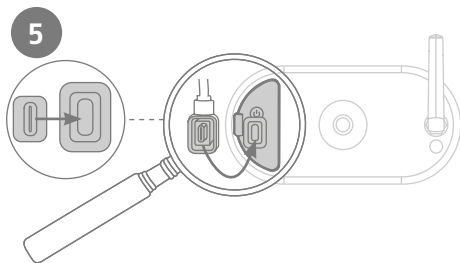


Installe le nouveau couvercle rouge fourni avec le panneau solaire, de sorte qu'il soit complètement à plat par rapport à l'arrière de la caméra sans fil Pro et que l'étanchéité soit garantie.

Conseil : Pour mettre en place le petit ancrage en caoutchouc à l'intérieur du nouveau couvercle, tu peux utiliser un objet étroit, par exemple un très petit tournevis. Assure-toi que l'ancre tient bien le nouveau couvercle rouge.

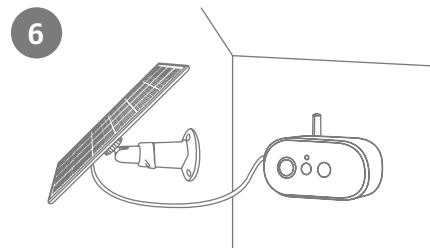
Important : Pour garantir l'étanchéité à l'eau requise, le nouveau couvercle doit être plan sur tout son pourtour et centré sans bombage.





Connecte la fiche USB-C du câble du panneau solaire au port USB-C de la caméra sans fil Pro. Veille à ce que la fiche soit correctement et solidement fixée. Veille également à ce que les joints en caoutchouc soient correctement positionnés afin de garantir l'étanchéité à l'eau.

Conseil : Dans la vue en direct de l'application, tu peux voir à l'aide du symbole de la batterie - de manière analogue au chargement d'un smartphone - dès que le panneau solaire charge la batterie de la caméra en cas d'ensoleillement.



Une fois le montage de tous les composants terminé, vérifie à nouveau que le nouveau cache à l'arrière de la caméra et le connecteur USB-C sont bien en place, afin que la connexion soit étanche. En fonction de la situation de montage sur place : Tu peux fixer le câble entre le panneau solaire et la caméra à l'aide des serre-câbles afin de réduire la tension ou selon tes préférences.

MISE EN SERVICE

Pour un fonctionnement avec un panneau solaire, il est nécessaire de s'assurer que



Appli

- App2Cam Plus -

- La version actuelle du micrologiciel doit être installée sur ta station de base et sur la caméra sans fil Pro.
Vérifier la version ? Dans l'application, suis le chemin :
Aperçu de la caméra -> Vue en direct -> Paramètres de la caméra -> Paramètres du périphérique -> Recherche Mise à jour du micrologiciel
Les points auxquels tu dois faire attention lors d'une mise à jour du micrologiciel via l'application sont décrits dans le mode d'emploi de la caméra sans fil Pro.
- Dans les paramètres de la caméra sans fil Pro connectée au panneau solaire, le mode de fonctionnement doit être « Solaire ».
Pour ce faire, va sur le chemin dans l'application :
Aperçu de la caméra -> Vue en direct -> Paramètres de la caméra -> Paramètres de la caméra 1/2/3/4 -> Mode de fonctionnement

REMARQUES IMPORTANTES

Ton panneau solaire est le mieux placé possible si ...

- ✓ il est installé de manière à recevoir un maximum de rayons du soleil tout au long de la journée : dans l'hémisphère nord (situé par exemple en Europe, en Amérique du Nord, en Asie), généralement vers le sud, dans l'hémisphère sud (situé par exemple en Amérique du Sud, en Australie), généralement vers le nord.
- ✓ il est orienté selon un angle d'environ 30° (par rapport à une ligne horizontale imaginaire)

Note également que

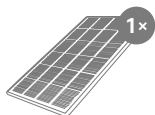
- Enlève régulièrement la poussière et la saleté du panneau solaire.
- A partir d'une température inférieure à 0 °C, la caméra, pour protéger la batterie, ne se recharge plus via le panneau solaire
- Assure-toi que le connecteur USB-C est correctement inséré dans le port USB-C de la caméra pour une bonne étanchéité.
- Si le connecteur USB-C n'est pas connecté au port USB-C, tu dois placer correctement la fermeture en caoutchouc sur le couvercle rouge de la caméra pour obtenir l'étanchéité requise.
- Tu trouveras des informations sur la caméra sans fil ABUS Pro avec station de base dans le manuel d'utilisation de la caméra.

DONNÉES TECHNIQUES

Dimensions	173,5 x 120,5 x 12,5 mm (sans support)
Poids	170 g (sans support)
Type de connecteur	USB-C
Température de fonctionnement	-20 °C à 60 °C
Température de charge de la caméra sans fil WLAN Pro	0 °C à 45 °C
Indice de protection	IP65
Humidité de fonctionnement	10 - 90 %
Tension nominale	4,5 V
Courant nominal	570 mA

INHOUD VAN DE LEVERING

ABUS-zonnepaneel voor Accu-Camera Pro (PPIC91600)



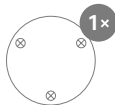
Zonnepaneel
incl. 3 meter kabel
met USB-C stekker



Wandhouder



Montagemateriaal



Boorsjabloon



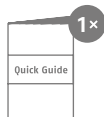
Nieuwe afdekking
voor achterzijde van
accu-camera Pro



Sluiting voor
nieuwe afdekking



Kabelklemmen



Beknopte
handleiding



Veiligheids-
instructies

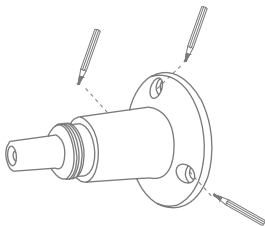
INSTALLATIE

Let op de volgende factoren met betrekking tot de positionering van het zonnepaneel.

Deze factoren kunnen het rendement van het zonnepaneel beïnvloeden:

- Monteer het zonnepaneel op een plek die het hele jaar door gelijkmatig zonlicht ontvangt. Voor een opgeladen camera-accu zijn meestal slechts enkele uren direct zonlicht per dag voldoende.
- Weersomstandigheden, seizoensgebonden veranderingen en de geografische ligging zijn van invloed op de stroomopwekking van het zonnepaneel.
- Vuil of afzettingen op het paneel kunnen de ontvangst van zonlicht negatief beïnvloeden.

1

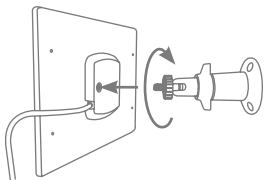


Markeer de positie van de vereiste 3 boorgaten op de gewenste plek met behulp van de boormal of de wandhouder en bijv. een potlood. Hiervoor kunt u de houder uit elkaar schroeven. Houd bij het kiezen van de locatie ook rekening met de maximale kabellengte van het zonnepaneel.

Boor de gaten en steek de bijgevoegde pluggen erin.

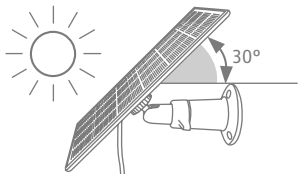
Bevestig de wandbeugel met de bijgeleverde schroeven.

2



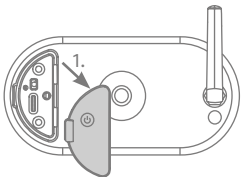
Draai het kogelgewricht van de houder met de schroefdraad in de overeenkomstige opening aan de achterkant van het zonnepaneel. Draai de meegeleverde wartelmoer vast, zodat het kogelgewricht en het zonnepaneel stevig verbonden zijn.

3



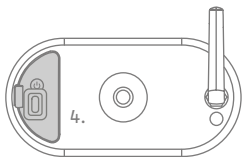
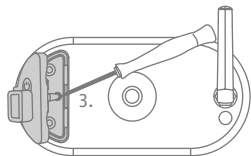
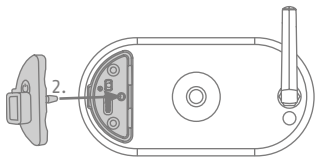
Stel het zonnepaneel precies af zodat het de hele dag door zoveel mogelijk zonlicht ontvangt. Wij raden aan het zonnepaneel te kantelen onder een hoek van ongeveer 30° ten opzichte van een denkbeeldige horizontale lijn. Draai nu het kogelgewricht vast met de vleugelschroef.

4



Verwijder aan de achterkant van uw Pro-accu-camera het originele rode klepje volledig door de rubberen verankering van het rode klepje volledig uit te trekken.

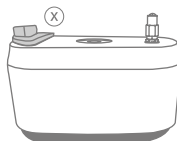
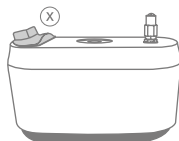
INSTALLATIE

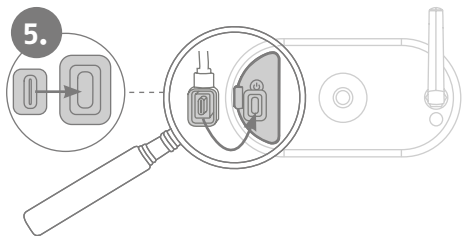


Plaats de nieuwe rode afdekking die met het zonnepaneel wordt meegeleverd, zodat de nieuwe afdekking volledig gelijk ligt met de achterkant van de Accu-Camera Pro en voor waterdichtheid zorgt.

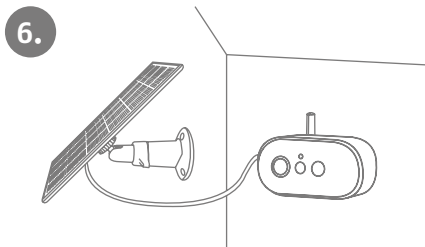
Tip: Om het kleine rubberen anker aan de binnenkant van het nieuwe deksel te plaatsen, kunt u een smal voorwerp gebruiken, bijvoorbeeld een zeer kleine schroevendraaier. Zorg ervoor dat het anker de nieuwe rode afdekking goed vasthoudt.

Belangrijk: Om de vereiste waterdichtheid te garanderen, moet het nieuwe deksel rondom vlak zijn en gecentreerd zitten zonder welvingen.





Sluit de USB-C stekker van de zonnepaneelkabel aan op de USB-C poort van de accucamera Pro. Let erop dat de stekker goed en stevig vastzit. Zorg er ook voor dat de rubberen afdichtingen correct zijn aangebracht om waterdichtheid te garanderen.
Tip: In de live-weergave van de app zie je het batterijsymbool - analoog aan het opladen van een smartphone - zodra het zonnepaneel de camera-accu oplaadt.



Nadat afronding van de montage van alle onderdelen, controleert u nogmaals of het nieuwe klepje aan de achterkant van de camera en de USB-C connector goed zitten, zodat deze verbinding waterdicht zijn. Afhankelijk van de montagesituatie ter plaatse: Voor trekontlasting of naar eigen inzicht kunt u de kabel tussen het zonnepaneel en de camera vastzetten met de kabelklemmen.

INBEDRIJFSTELLING

Voor gebruik met een zonnepaneel moet u hiervoor zorgen:



App

- App2Cam Plus -

- Op uw basisstation en accu-camera Pro moet de laatste firmwareversie geïnstalleerd zijn.
Versie controleren? Volg dit pad in de app:
Cameraoverzicht -> Liveweergave -> Camera-instellingen -> Apparaatinstellingen -> Firmware-update zoeken
De punten waarop u moet letten bij het updaten van de firmware via de app staan beschreven in de gebruiksaanwijzing van de accu-camera Pro.
- In de instellingen van de accu-camera Pro die op het zonnepaneel is aangesloten, moet de bedrijfsmodus "Solar" zijn.
Volg daarvoor dit pad in de app:
Cameraoverzicht -> Liveweergave -> Camera-instellingen -> Camera 1/2/3/4-instellingen -> Bedrijfsmodus

BELANGRIJKE OPMERKINGEN

Uw zonnepaneel is in de best mogelijke positie ...

- ✓ Als het zo is geïnstalleerd dat het gedurende de dag zoveel mogelijk zonlicht opvangt: op het noordelijk halfrond (bijv. in Europa, Noord-Amerika, Azië) meestal naar het zuiden, op het zuidelijk halfrond (bijv. in Zuid-Amerika, Australië) meestal naar het noorden.
- ✓ het is uitgelijnd onder een hoek van ongeveer 30° (ten opzichte van een denkbeeldige horizontale lijn)

Let ook op het volgende:

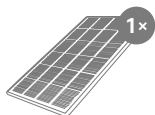
- Verwijder regelmatig stof en vuil van het zonnepaneel.
- Vanaf een temperatuur van onder 0° C wordt de camera ter bescherming van de accu niet meer via het zonnepaneel opgeladen
- Zorg ervoor dat de USB-C-stekker voor de waterdichtheid correct is aangesloten op de USB-C-poort van de camera.
- Als de USB-C-stekker niet is aangesloten op de USB-C-aansluiting moet u de rubberen dop op de rode afdekking van de camera correct plaatsen voor de vereiste waterdichtheid.
- Informatie over de ABUS Pro accu-camera met basisstation vindt u in de de gebruiksaanwijzing van de camera.

TECHNISCHE GEGEVENS

Afmetingen	173,5 x 120,5 x 12,5 mm (zonder houder)
Gewicht	170 g (zonder houder)
Type stekker	USB-C
Bedrijfstemperatuur	-20°C tot 60°C
Laadtemperatuur WLAN accu-camera Pro	0°C tot 45°C
Beschermingsklasse	IP65
Luchtvochtigheid	10 - 90%
Nominale spanning	4,5 V
Nominale stroom	570 mA

LEVERANCENS INDHOLD

ABUS solpanel til batterikamera Pro (PPIC91600)



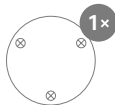
Solpanel inkl.
3-meter kabel
med USB-C-stik



Vægbeslag



Monteringsmateriale



Boreskabelon



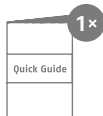
Ny afdækning til
bagsiden af
batterikameraet Pro



Lås til
nyt dæksel



Kabelklemmer



Kvikguide



Sikkerheds-
henvisninger

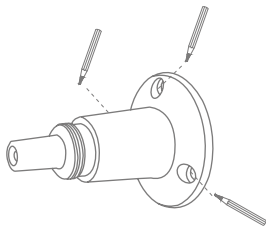
INSTALLATION

Vær opmærksom på følgende faktorer vedrørende placeringen af solpanelet.

Disse faktorer kan påvirke solpanelets effektivitet:

- Monter solpanelet på et sted, hvor der er ensartet sollys hele året rundt. For at oplade et kamerabatteri er det normalt nok med kun nogle få timers direkte sollys om dagen.
- Vejrforhold, sæsonudsving og den geografiske placering har indflydelse på solpanelets strømproduktion.
- Smuds eller aflejringer på panelet kan påvirke absorptionen af sollyset negativt.

1

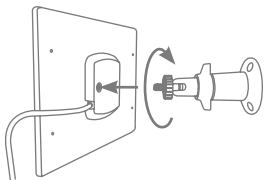


Marker placeringen af de 3 nødvendige borehuller på det ønskede sted ved hjælp af boreskabelonen eller vægbeslaget og f.eks. en blyant. For at gøre dette kan du skrue holderen fra hinanden. Når du vælger placering, skal du også overveje solpanelets maksimale kabellængde.

Bor hullerne, og sæt de medfølgende dyvler i.

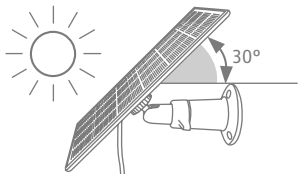
Fastgør vægbeslaget med de medfølgende skruer.

2



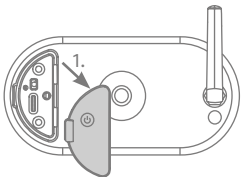
Drej beslagets kugleled med gevindet ind i den tilsvarende åbning på bagsiden af solpanelet. Spænd den medfølgende omløbermøtrik, så kugleleddet og solpanelet er stabilt forbundet.

3



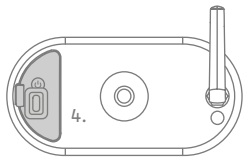
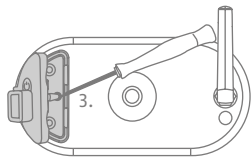
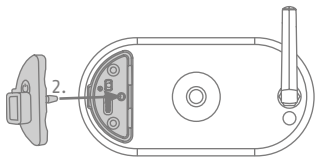
Finjuster solpanelet, så det modtager så meget sollys som muligt i løbet af dagen. Vi anbefaler at vippe solpanelet i en vinkel på ca. 30° i forhold til en imaginær vandret linje. Spænd nu kugleleddet med vingskruen.

4



På bagsiden af dit batterikamera Pro skal du fjerne den originale røde afdækning helt ved at trække gummiankret på den røde afdækning helt ud.

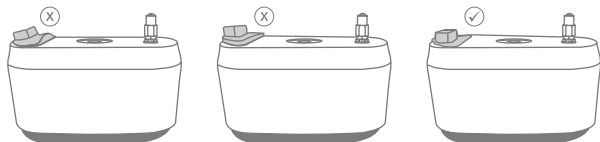
INSTALLATION

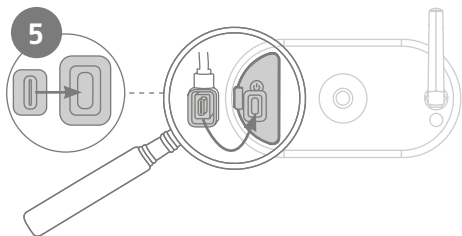


Sæt den nye røde afdækning, der følger med solpanelet, i, så den nye afdækning sidder helt i niveau med bagsiden af batterikamera Pro og sikrer vandtæthed.

Tip: For at placere det lille gummianker på indersiden af den nye afdækning kan du bruge en smal genstand, f.eks. en meget lille skruetrækker. Sørg for, at ankeret holder den nye afdækning sikkert fast.

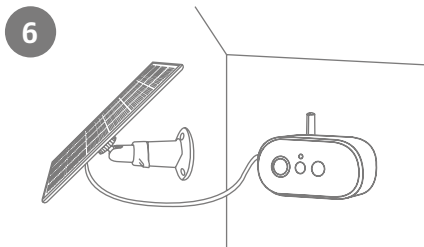
Vigtigt: For at sikre den nødvendige vandtæthed skal den nye afdækning sidde jævnt hele vejen rundt og midtpå uden at bule ud.





Tilslut USB-C-stikket på solpanelkablet til USB-C-porten på batterikameraet Pro. Sørg for, at stikket sidder korrekt og fast. Sørg også for, at gummitætningerne sidder korrekt for at sikre vandtæthed.

Tip: I appens livevisning kan du se batterisymbolet – svarende til opladning af en smartphone – så snart solpanelet oplader kamerabatteriet i solskin.



Når du er færdig med at samle alle komponenter, skal du igen kontrollere, at den nye afdækning på bagsiden af kameraet og USB-C-stikket sidder godt fast, så forbindelsen er vandtæt. Afhængigt af installationssituationen på stedet: Du kan fastgøre kablet mellem solpanelet og kameraet ved hjælp af kabelklemmerne for at aflaste det, eller hvis du ønsker det.

INSTALLATION

Til drift med solpanel skal du sikre dig:



App

- App2Cam Plus -

- Din basisstation og dit batterikamera Pro skal have den nyeste firmwareversion installeret.
Kontrollér version? Gå til stien i appen:
Kameraoversigt -> Livevisning -> Kameraindstillinger -> Enhedsindstillinger -> Søg firmwareopdatering
De punkter, du skal være opmærksom på, når du opdaterer firmwaren via appen, er beskrevet i betjeningsvejledningen til batterikameraet Pro.
- I indstillingerne for batterikamera Pro, der er sluttet til solpanelet, skal driftstilstanden være "Sol".
Du kan gøre dette ved at gå til stien i appen:
Kameraoversigt -> Livevisning -> Kameraindstillinger -> Indstillinger for kamera 1/2/3/4 -> Driftstilstand

VIGTIGE BEMÆRKNINGER

Dit solpanel er i den bedst mulige position, når ...

- ✓ det er installeret således, at det får så meget sollys som muligt i løbet af dagen: på den nordlige halvkugle (f.eks. i Europa, Nordamerika, Asien) normalt mod syd, på den sydlige halvkugle (f.eks. i Sydamerika, Australien) normalt mod nord.
- ✓ det er justeret i en vinkel på ca. 30° (i forhold til en imaginær vandret linje)

Bemærk også:

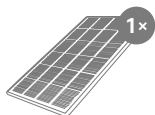
- Fjern jævnligt støv og snavs fra solpanelet.
- Når temperaturen falder til under 0 °C, oplades kameraet ikke længere via solpanelet for at beskytte batteriet
- Sørg for, at USB-C-stikket er sat korrekt ind i kameraets USB-C-port for at sikre vandtæthed.
- Hvis USB-C-stikket ikke er sluttet til USB-C-porten, skal du sætte gummilåsen korrekt på kameraets røde afdækning for at opnå den nødvendige vandtæthed.
- For oplysninger om det genopladelige ABUS batterikamera Pro med basisstation henvises til brugsanvisningen til kameraet.

TEKNISKE DATA

Mål	173,5 x 120,5 x 12,5 mm (uden beslag)
Vægt	170 g (uden holder)
Stiktype	USB-C
Driftstemperatur	-20°C til 60°C
Opladningstemperatur WLAN batterikamera Pro	0°C til 45°C
Beskyttelsesklasse	IP65
Luftfugtighed ved drift	10 - 90 %
Nominal spænding	4,5 V
Nominal strøm	570 mA

DOTAZIONE

Pannello solare ABUS per telecamera a batteria Pro (PPIC91600)



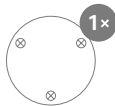
Pannello solare incl. cavo da 3 metri con spina USB-C



Supporto a parete



Materiale di montaggio



Dima di foratura



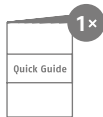
Nuova copertura per il lato posteriore della telecamera a batteria Pro



Chiusura per nuova copertura



Staffe per cavi



Guida rapida



Avvertenze di sicurezza

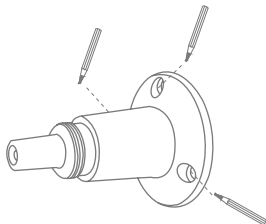
INSTALLAZIONE

Tenere presente i seguenti fattori relativi al posizionamento del pannello solare.

Questi fattori possono compromettere l'efficienza del pannello solare:

- Montare il pannello solare in un punto che riceve luce solare uniforme tutto l'anno. Per ricaricare una batteria della telecamera, di solito sono sufficienti poche ore di luce solare diretta al giorno.
- Le condizioni meteorologiche, i cambiamenti stagionali e la posizione geografica influiscono sulla produzione di energia del pannello solare.
- La presenza di sporco o sedimenti sul pannello può influire negativamente sull'assorbimento della luce solare.

1

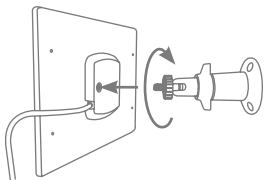


Contrassegnare la posizione dei 3 fori necessari nella posizione desiderata utilizzando la dima di foratura o il supporto a parete e, per esempio, una matita. A questo scopo, il supporto può essere svitato. Nella scelta della posizione, considerare anche la lunghezza massima del cavo del pannello solare.

Praticare i fori e inserire i tasselli in dotazione.

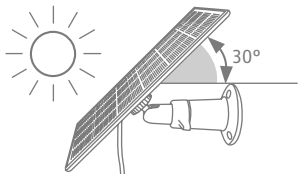
Fissare il supporto a parete con le viti in dotazione.

2



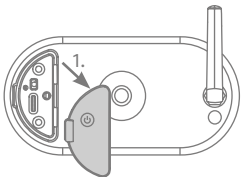
Ruotare il giunto sferico del supporto con la filettatura nell'apertura corrispondente sul lato posteriore del pannello solare. Stringere il dado di raccordo in dotazione in modo che il giunto sferico e il pannello solare siano collegati in modo stabile.

3



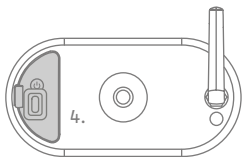
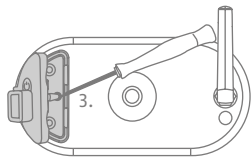
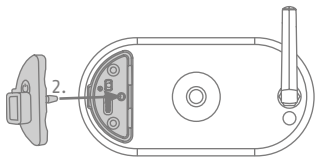
Regolare il pannello solare in modo tale che riceva la maggiore quantità possibile di luce solare durante il giorno. Si consiglia di inclinare il pannello solare con un'angolazione di circa 30° rispetto a una linea orizzontale immaginaria. A questo punto stringere il giunto sferico con la vite ad alette.

4



Sul lato posteriore della telecamera a batteria Pro, rimuovere completamente la copertura rossa originale estraendo del tutto l'ancoraggio in gomma della copertura rossa.

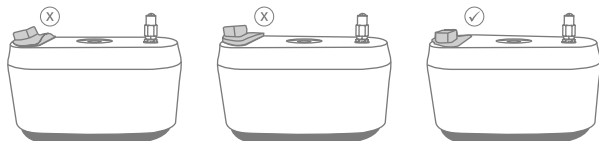
INSTALLAZIONE

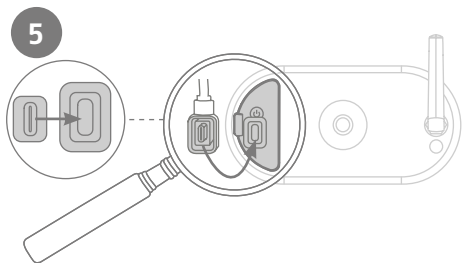


Inserire la nuova copertura rossa fornita con il pannello solare in modo che sia completamente a livello con il lato posteriore della telecamera a batteria Pro e garantisca l'impermeabilità.

Suggerimento: per posizionare il piccolo ancoraggio in gomma all'interno della nuova copertura, è possibile utilizzare un oggetto stretto, ad esempio un cacciavite molto piccolo. Assicurarsi che l'ancoraggio tenga saldamente la nuova copertura rossa.

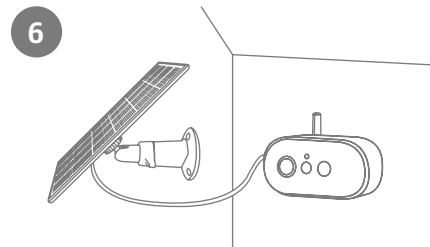
Importante: Per garantire l'impermeabilità richiesta, la nuova copertura deve essere piatta su tutto il perimetro e al centro non deve presentare rigonfiamenti.





Collegare la spina USB-C del cavo del pannello solare alla porta USB-C della telecamera a batteria Pro. Assicurarsi che la spina sia correttamente e saldamente inserita. Assicurarsi inoltre che le guarnizioni in gomma siano posizionate correttamente per garantire l'impermeabilità.

Suggerimento: Nella visualizzazione live dell'app, è possibile vedere il simbolo della batteria - analogo a quello della ricarica di uno smartphone - non appena il pannello solare carica la batteria della telecamera alla luce del sole.



Una volta che tutti i componenti sono stati montati, controllare ancora che la nuova copertura sul lato posteriore della telecamera e la spina USB-C siano ben posizionate in modo che il collegamento sia impermeabile. A seconda della situazione di installazione in loco: per alleggerire la tensione o a seconda delle esigenze, è possibile fissare il cavo tra il pannello solare e la telecamera utilizzando le staffe per cavi.

MESSA IN FUNZIONE

Per il funzionamento con il pannello solare assicurarsi che:



App

- App2Cam Plus -

- sulla stazione base e sulla telecamera a batteria Pro sia installata l'ultima versione del firmware.
Come si controlla la versione? Seguire il percorso nell'app:
Panoramica della telecamera -> Visualizzazione live -> Impostazioni della telecamera -> Impostazioni del dispositivo -> Ricerca aggiornamento firmware
I punti a cui prestare attenzione durante l'aggiornamento del firmware tramite l'app sono descritti nelle istruzioni per l'uso della telecamera a batteria Pro.
- Nelle impostazioni della telecamera a batteria Pro collegata al pannello solare, la modalità operativa deve essere "Solar".
A tal fine, seguire il percorso dell'app:
Panoramica della telecamera -> Visualizzazione live -> Impostazioni della telecamera -> Impostazioni della telecamera 1/2/3/4 -> Modalità operativa

NOTE IMPORTANTI

Il pannello solare si trova nella posizione migliore quando ...

- ✓ è installato in modo da ricevere la maggiore quantità possibile di luce solare durante il giorno: nell'emisfero settentrionale (località ad esempio in Europa, America del Nord, Asia) generalmente in direzione sud, nell'emisfero meridionale (località ad esempio in America del Sud, Australia) generalmente in direzione nord;
- ✓ è allineato con un'angolazione di circa 30° (rispetto a una linea orizzontale immaginaria)

Da notare anche:

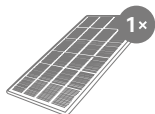
- Rimuovere regolarmente polvere e sporco dal pannello solare.
- A partire da una temperatura inferiore a 0° C, per proteggere la batteria, la telecamera non viene più caricata tramite il pannello solare
- Assicurarsi che la spina USB-C sia inserita correttamente nella porta USB-C della telecamera per garantire l'impermeabilità.
- Se la spina USB-C non è collegata alla porta USB-C, è necessario posizionare correttamente il cappuccio di gomma sulla copertura rossa della telecamera per garantire l'impermeabilità richiesta.
- Per informazioni sulla telecamera a batteria ABUS Pro con stazione base, consultare le istruzioni per l'uso della telecamera.

DATI TECNICI

Dimensioni	173,5 x 120,5 x 12,5 mm (senza supporto)
Peso	170 g (senza supporto)
Tipo di spina	USB-C
Temperatura di esercizio	da -20 °C a 60 °C
Temperatura di carica della telecamera a batteria WLAN Pro	da 0°C a 45°C
Grado di protezione	IP65
Umidità di esercizio	10 - 90%
Tensione nominale	4,5 V
Corrente nominale	570 mA

LEVERANSOMFÅNG

ABUS solpanel till batteridrivna kamera Pro (PPIC91600)



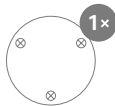
Solpanel inkl. 3
meter lång kabel
med USB-C-kontakt



Väggfäste



Monteringsmaterial



Borrmall



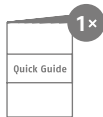
Nytt lock till
baksidan av den
batteridrivna
kameran Pro



Förslutning till
nytt lock



Kabelklämmor



Snabbguide



Säkerhetsanvisningar

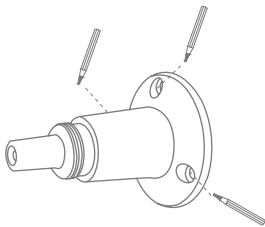
INSTALLATION

Tänk på följande när du placerar solpanelen.

Dessa faktorer kan påverka solpanelens effektivitet:

- Montera solpanelen på en plats som får jämnt solljus året om. För ett laddat kamerabatteri räcker det oftast med några timmars direkt solljus per dag.
- Väderförhållanden, årstidsväxlingar och geografiskt läge påverkar solpanelens elproduktion.
- Smuts eller skräp på panelen kan försämra mottagningen av solljus.

1

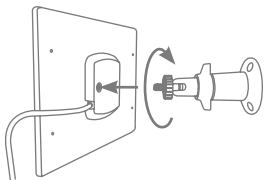


Markera var de 3 borrhålen ska sitta på önskad monteringsplats med hjälp av bormmallen eller väggfästet och t.ex. en penna. För att göra detta kan du skruva isär hållaren. När du väljer plats måste du ta hänsyn till solpanelens maximala kabellängd.

Borra hålen och sätt in de medföljande pluggarna.

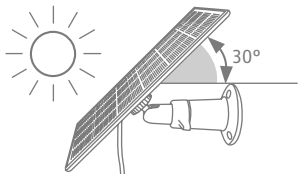
Fäst väggfästet med de medföljande skruvarna.

2



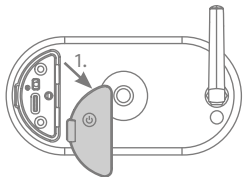
Vrid in hållarens kulle med gängan i motsvarande öppning på solpanelens baksida. Dra åt den medföljande muttern så att kulle och solpanel är stabilt ihopskruvade.

3



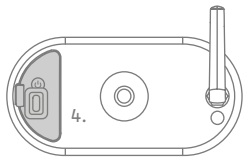
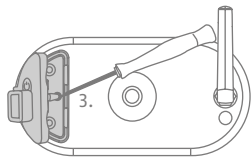
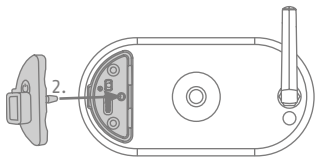
Finjustera solpanelen så att den får så mycket solljus som möjligt under hela dagen. Vi rekommenderar att solpanelen lutar i en vinkel på ca 30° mot en tänkt horisontell linje. Dra nu åt kulle med vingskruven.

4



Ta av det röda locket på baksidan av din batteridrivna kamera Pro genom att dra ut gummifästet helt.

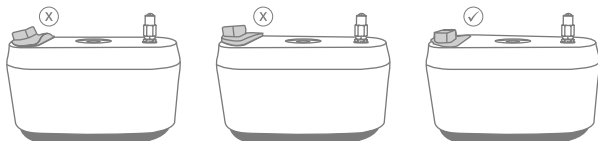
INSTALLATION

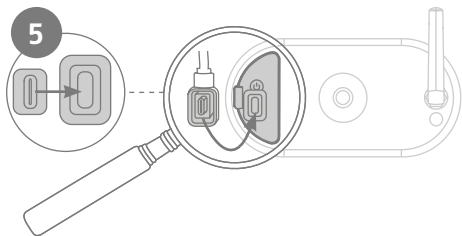


Sätt fast det nya röda locket som följer med solpanelen så att det sitter helt i nivå med baksidan av den batteridrivna kameran Pro och säkerställer vattentätheten.

Tips: För att placera det lilla gummiankaret på insidan av det nya locket kan du använda ett smalt föremål, t.ex. en mycket liten skruvmejsel. Se till att ankaret håller fast det nya röda locket ordentligt.

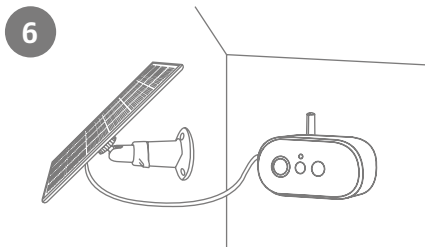
Viktigt: För att garantera den nödvändiga vattentätheten måste det nya locket sitta plant och centralt utan att buckla ut.





Anslut solpanelkabelns USB-C-kontakt till USB-C-porten på den batteridrivna kameran Pro. Kontrollera att kontakten sitter stadigt och korrekt. Kontrollera också att gummitätningarna sitter rätt för att säkerställa vattentätheten.

Tips: I appens livevisning kan du se batterisymbolen, precis som på en smartphone, så snart solpanelen laddar kamerans batteri i solskenet.



När du har monterat alla komponenter ska du återigen kontrollera att det nya locket på kamerans baksida och USB-C-kontakten sitter ordentligt så att anslutningen är vattentät. Beroende på monteringsituationen på plats: För att avlasta kabeln kan du fästa den mellan solpanelen och kameran med hjälp av kabelklämmorna.

KOMMUNIKATION

För att använda solpanel måste du säkerställa följande:



App

- App2Cam Plus -

- Både basstationen och den batteridrivna kameran Pro måste ha den senaste versionen av den inbyggda programvaran installerade. Hur gör jag för att kontrollera version? Gå följande sökväg i appen: **Kameraöversikt -> Livevisning -> Kamerainställningar -> Enhetsinställningar -> Sök uppdatering av inbyggd programvara** De punkter du måste vara uppmärksam på när du uppdaterar den inbyggda programvaran via appen beskrivs i bruksanvisningen till den batteridrivna kameran Pro.
- I inställningarna till den batteridrivna kameran Pro som är ansluten till solpanelen måste driftläget vara "Solenergi". Detta gör du genom att gå följande sökvägen i appen: **Kameraöversikt -> Livevisning -> Kamerainställningar -> Inställningar för kamera 1/2/3/4 -> Driftläge**

VIKTIGA ANVISNINGAR

Din solpanel är placerad i bästa möjliga läge när ...

- ✓ den har installerats så att den får så mycket solljus som möjligt under hela dagen: på norra halvklotet (t.ex. i Europa, Nordamerika, Asien) vanligtvis mot söder, på södra halvklotet (t.ex. i Sydamerika, Australien) vanligtvis mot norr.
- ✓ den är riktad i en vinkel på ca 30° (i förhållande till en tänkt horisontell linje)

Tänk också på:

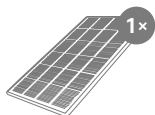
- Ta regelbundet bort damm och smuts från solpanelen.
- Om temperaturen sjunker under 0 °C laddas kameran inte längre via solpanelen för att skydda batteriet.
- Se till att USB-C-kontakten är korrekt insatt i kamerans USB-C-port så att den är vattentät.
- Om USB-C-kontakten inte är ansluten till USB-C-porten måste du placera gummiförslutningen korrekt på kamerans röda lock för att uppnå den nödvändiga vattentätheten.
- För information om ABUS batteridrivna kamera Pro med basstation, se kamerans bruksanvisning.

TEKNISKA DATA

Mått	173,5 x 120,5 x 12,5 mm (utan fäste)
Vikt	170 g (utan fäste)
Kontakttyp	USB-C
Drifttemperatur	-20 °C till 60 °C
Laddningstemperatur batteridrivna WLAN-kamera Pro	0 °C till 45 °C
Kapslingsklass	IP65
Luftfuktighet vid drift	10–90 %
Nominell spänning	4,5 V
Märkström	570 mA

VOLUMEN DE ENTREGA

Panel solar ABUS para cámara con batería Pro (PPIC91600)



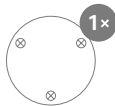
Panel solar incl.
cable de 3 metros
con conector USB-C



Soporte de pared



Material de montaje



Plantilla de
perforación



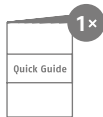
Nueva cubierta para
la parte posterior
de la cámara con
batería Pro



Cierre para
nueva cubierta



Abrazaderas
de cable



Guía rápida



Indicaciones de
seguridad

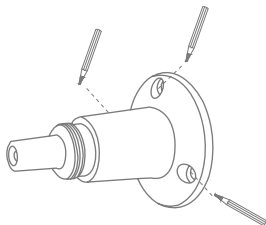
INSTALACIÓN

Ten en cuenta los siguientes factores relativos a la colocación del panel solar.

Estos factores pueden afectar a la eficiencia del panel solar:

- Monta el panel solar en un lugar que reciba luz solar de manera uniforme durante todo el año. Para cargar la batería de la cámara, normalmente bastan unas pocas horas de luz solar directa al día.
- Las condiciones meteorológicas, los cambios estacionales y la ubicación geográfica influyen en la generación de energía del panel solar.
- La suciedad o los residuos en el panel pueden afectar negativamente a la recepción de luz solar.

1

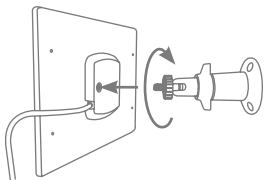


Marca la posición de los 3 orificios necesarios en el lugar deseado utilizando la plantilla de perforación o el soporte mural y, por ejemplo, un lápiz. Puedes desenroscar el soporte para ello. Al elegir la ubicación, ten en cuenta también la longitud máxima del cable del panel solar.

Taladra los orificios e inserta los tacos suministrados.

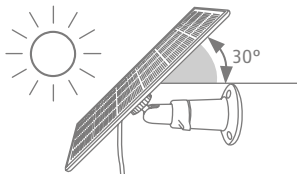
Fija el soporte mural con los tornillos suministrados.

2



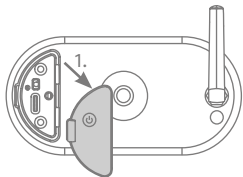
Gira la rótula del soporte con la rosca en la abertura correspondiente de la parte posterior del panel solar. Aprieta la tuerca de unión suministrada para que la rótula y el panel solar queden unidos de forma estable.

3



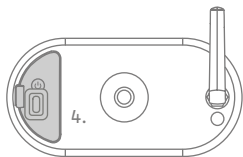
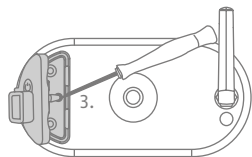
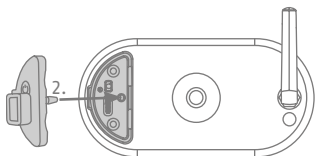
Ajusta el panel solar para que reciba la mayor cantidad de luz solar posible a lo largo del día. Recomendamos inclinar el panel solar en un ángulo de aproximadamente 30° con respecto a una línea horizontal imaginaria. Después, aprieta la rótula con la tuerca de mariposa.

4



Retira completamente la cubierta roja original de la parte posterior de tu cámara con batería Pro tirando del anclaje de goma de la cubierta roja por completo.

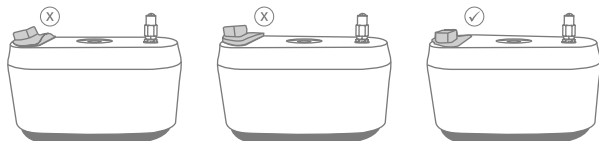
INSTALACIÓN

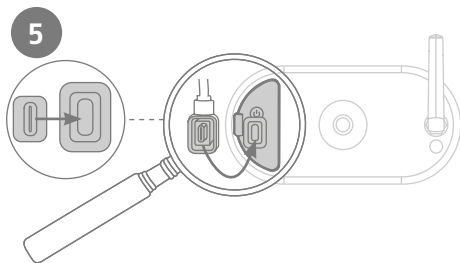


Inserta la nueva cubierta roja que viene con el panel solar de modo que quede completamente nivelada con la parte posterior de la cámara con batería Pro y garantice la estanqueidad.

Consejo: Para colocar el pequeño anclaje de goma en el interior de la nueva cubierta, puedes utilizar un objeto estrecho, por ejemplo, un destornillador muy pequeño. Asegúrate de que el anclaje sujeta firmemente la nueva cubierta roja.

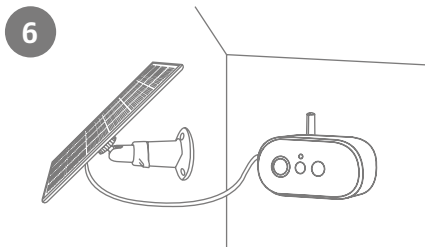
Importante: Para garantizar la estanqueidad requerida, la nueva cubierta debe quedar plana en todo su contorno y asentarse en el centro sin abombarse.





Conecta la clavija USB-C del cable del panel solar al puerto USB-C de la cámara con batería Pro. Asegúrate de que la clavija esté correcta y firmemente asentada. Asegúrate también de que las juntas de goma estén correctamente colocadas para garantizar la estanqueidad.

Consejo: En la vista en directo de la aplicación, se puede ver el símbolo de la batería (similar al símbolo de carga de un smartphone) cuando el panel solar empieza a cargar la batería de la cámara con la luz del sol.



Una vez montados todos los componentes, vuelve a asegurarte de que la nueva cubierta de la parte trasera de la cámara y el conector USB-C están bien fijados para que la conexión sea estanca. En función de la situación de la instalación in situ: Para aliviar la tensión o según desees, puedes fijar el cable entre el panel solar y la cámara utilizando las abrazaderas de cable.

PUESTA EN MARCHA

Para el funcionamiento con panel solar, asegúrate de lo siguiente:



Aplicación

- App2Cam Plus -

- La estación base y la batería con cámara Pro deben tener instalada la última versión del firmware.
¿Comprobar versión? Abre la siguiente ruta en la aplicación:
Vista general de la cámara -> Visión en directo -> Ajustes de la cámara -> Ajustes del dispositivo -> Buscar actualización de firmware
Los puntos a los que debes prestar atención al actualizar el firmware a través de la aplicación se describen en el manual de instrucciones de la cámara con batería Pro.
- En los ajustes de la cámara con batería Pro conectada al panel solar, el modo de funcionamiento debe ser "Solar".
Para ello, abre la siguiente ruta en la aplicación:
Vista general de la cámara -> Visión en directo -> Ajustes de la cámara -> Ajustes de la cámara 1/2/3/4 -> Modo de funcionamiento

INDICACIONES IMPORTANTES

Tu panel solar está colocado de forma óptima si ...

- ✓ se instala de manera que reciba la mayor cantidad de luz solar posible a lo largo del día: en el hemisferio norte (ubicación, por ejemplo, de Europa, América del Norte, Asia), generalmente hacia el sur; en el hemisferio sur (ubicación, por ejemplo, de América del Sur, Australia), generalmente hacia el norte.
- ✓ está alineado en un ángulo de aproximadamente 30° (con respecto a una línea horizontal imaginaria)

Ten en cuenta también lo siguiente:

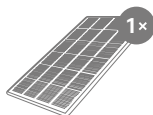
- Elimina regularmente el polvo y la suciedad del panel solar.
- A partir de una temperatura inferior a 0° C, la cámara deja de cargarse a través del panel solar para proteger la batería
- Asegúrate de que el conector USB-C esté correctamente insertado en el puerto USB-C de la cámara para garantizar una correcta estanqueidad al agua.
- Si el conector USB-C no está conectado al puerto USB-C, debe colocar correctamente la tapa de goma en la cubierta roja de la cámara para garantizar la estanqueidad necesaria.
- Para obtener información sobre la cámara con batería ABUS Pro con estación base, consulta las el manual de instrucciones de la cámara.

DATOS TÉCNICOS

Dimensiones	173,5 x 120,5 x 12,5 mm (sin soporte)
Peso	170 g (sin soporte)
Tipo de conector	USB-C
Temperatura de funcionamiento	entre -20°C y 60°C
Temperatura de carga de la cámara con batería WLAN Pro	entre 0 °C y 45 °C
Clase de protección	IP65
Humedad de funcionamiento	10 - 90 %
Tensión nominal	4,5 V
Corriente nominal	570 mA

ZAKRES DOSTAWY

Panel słoneczny ABUS do kamery akumulatorowej Pro (PPIC91600)



1x

Panel słoneczny
wraz z 3-metrowym
kablem z wtyczką
USB-C



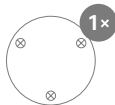
1x

Uchwyt do moco-
wania na ścianie



1x

Materiał
montażowy



1x

Szablon do
wiercenia



1x

Nowa osłona
na tył kamery
akumulatorowej
Pro



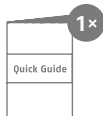
1x

Zamknięcie dla
nowej osłony



2x

Uchwyty kablowe



1x

Skrócona instrukcja



1x

Zasady
bezpieczeństwa

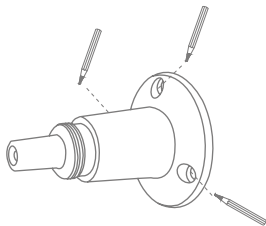
INSTALACJA

Należy zwrócić uwagę na następujące czynniki dotyczące umiejscowienia panelu słonecznego.

Czynniki te mogą mieć wpływ na wydajność panelu słonecznego:

- Zamontować panel słoneczny w miejscu o równomiernym nasłonecznieniu przez cały rok. Do naładowania akumulatora kamery wystarczy zwykle kilka godzin bezpośredniego światła słonecznego dziennie.
- Warunki pogodowe, zmiany sezonowe i położenie geograficzne mają wpływ na wytwarzanie energii przez panel słoneczny.
- Brud lub zanieczyszczenia na panelu mogą negatywnie wpłynąć na odbiór światła słonecznego.

1

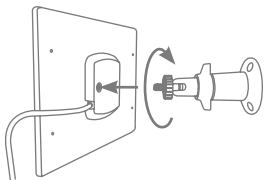


Zaznacz położenie wymaganych 3 otworów w żądanym miejscu za pomocą szablonu do wiercenia lub uchwytu ściennego i np. ołówka. Aby to zrobić, można odkręcić uchwyt. Przy wyborze miejsca należy również uwzględnić maksymalną długość kabla panelu słonecznego.

Wywierć otwory i umieść w nich dołączone kołki.

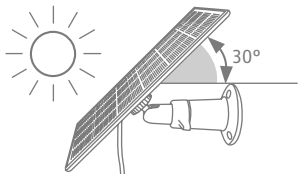
Zamocuj uchwyt ścienny dołączonymi śrubami.

2



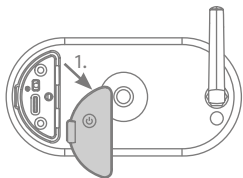
Przekręć przegub kulowy wspornika z gwintem w odpowiedni otwór z tyłu panelu słonecznego. Dokręć załączoną nakrętkę złączkową, aby przegub kulowy i panel słoneczny były stabilnie połączone.

3



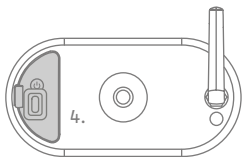
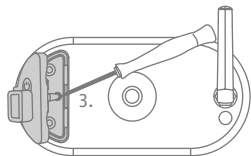
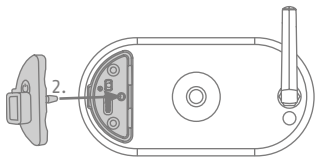
Dopasuj panel słoneczny tak, aby otrzymywał jak najwięcej światła słonecznego w ciągu dnia. Zalecamy nachylenie panelu słonecznego pod kątem ok. 30° w stosunku do wyobrażonej linii poziomej. Teraz dokręć przegub kulowy za pomocą śruby motylkowej.

4



Z tyłu kamery Pro zdejmij oryginalną czerwoną osłonę, wyciągając całkowicie gumową blokadę czerwonej osłony.

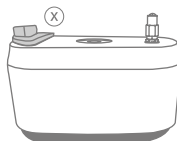
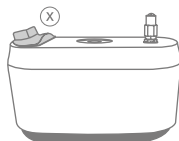
INSTALACJA

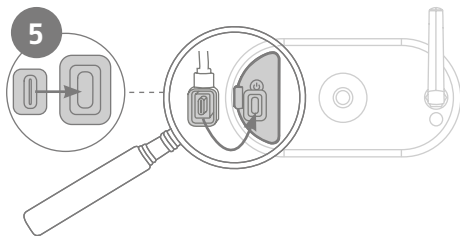


Włóż nową czerwoną pokrywę, która jest dostarczana z panelem słonecznym tak, aby nowa pokrywa była całkowicie na poziomie tylnej części kamery akumulatorowej Pro i zapewniała wodoszczelność.

Porada: Aby umieścić małą gumową blokadę po wewnętrznej stronie nowej pokrywy, można użyć wąskiego przedmiotu, np. bardzo małego śrubokręta. Upewnij się, że blokada pewnie trzyma nową czerwoną osłonę.

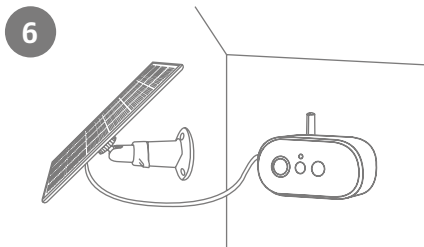
Ważne: Aby zapewnić wymaganą wodoszczelność, nowa pokrywa musi na całym obwodzie być osadzona centralnie i bez wyrzuseń.





Podłącz wtyczkę USB-C kabla panelu słonecznego do portu USB-C kamery akumulatorowej Pro. Upewnij się, czy wtyczka jest osadzona prawidłowo i mocno. Upewnij się również, czy gumowe uszczelki są osadzone prawidłowo, aby zapewnić wodoszczelność.

Porada: Gdy panel słoneczny ładuje baterię kamery w widoku na żywo w aplikacji widoczny jest symbol baterii - taki sam jak ładowania smartfona.



Po zakończeniu montażu wszystkich elementów sprawdź jeszcze raz, czy nowa osłona z tyłu kamery i złącze USB-C są dobrze osadzone, aby połączenie było wodoszczelne. W zależności od sytuacji montażowej na miejscu: W celu redukcji naciągu kabel między panelem słonecznym a kamerą można zamocować opaskami kablowymi.

URUCHAMIANIE

Wymagania do pracy z panelem słonecznym:



Aplikacja

- App2Cam Plus -

- Twoja stacja bazowa i kamera akumulatorowa Pro muszą mieć zainstalowaną najnowszą wersję oprogramowania firmware. Sprawdzić wersję? Przejdź w aplikacji do ścieżki:
Przegląd kamery -> Podgląd na żywo -> Ustawienia kamery -> Ustawienia urządzenia -> Wyszukaj aktualizację firmware
Warunki aktualizacji oprogramowania firmware przez aplikację są opisane w instrukcji obsługi kamery akumulatorowej Pro.
- Tryb prac w ustawieniach podłączonej do panelu słonecznego kamery akumulatorowej Pro musi być ustawiony na "Solar". Aby to zrobić, przejść w aplikacji do ścieżki:
Przegląd kamery -> Podgląd na żywo -> Ustawienia kamery -> Ustawienia kamery 1/2/3/4 -> Tryb pracy

WAŻNE WSKAZÓWKI

Panel słoneczny ma najlepszą możliwą pozycję, gdy ...

- ✓ jest zainstalowany w taki sposób, aby otrzymywał jak najwięcej światła słonecznego w ciągu dnia: na półkuli północnej (lokalizacja np. w Europie, Ameryce Północnej, Azji) zwykle w kierunku południowym, na półkuli południowej (lokalizacja np. w Ameryce Południowej, Australii) zwykle w kierunku północnym.
- ✓ jest ustawiony pod kątem ok. 30° (w stosunku do wyobrażonej linii poziomej)

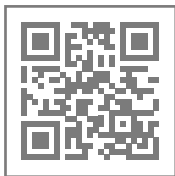
Również ważne:

- Regularnie usuwać z panelu słonecznego kurz i zanieczyszczenia.
- Przy temperaturach poniżej 0°C kamera nie jest już ładowany przez panel słoneczny w celu ochrony akumulatora
- Upewnić się, czy wtyczka USB-C jest prawidłowo włożona do gniazda USB-C kamery w celu zapewnienia wodoszczelności.
- Jeśli wtyczka USB-C nie jest podłączona do gniazda USB-C, należy poprawnie umieścić gumową nakładkę na czerwonej pokrywie kamery, aby uzyskać wymaganą wodoodporność.
- Informacje na temat kamery akumulatorowej ABUS Pro ze stacją bazową można znaleźć w instrukcji obsługi kamery.

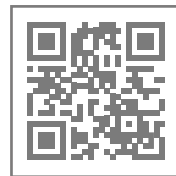
DANE TECHNICZNE

Wymiary	173,5 x 120,5 x 12,5 mm (bez wspornika)
Masa	170 g (bez uchwytu)
Typ wtyczki	USB-C
Temperatura robocza	-20°C do 60°C
Temperatura ładowania kamery akumulatorowej WLAN Pro	0°C do 45°C
Stopień ochrony	IP65
Robocza wilgotność powietrza	10 - 90%
Napięcie znamionowe	4,5 V
Prąd znamionowy	570 mA

PPIC91000
Akku Kamera Pro
Battery Cam Pro



PPIC91600
Solarpanel für Akku-Kamera Pro
Solar Panel for Battery Cam Pro



Für weitere Hilfe steht unser Support-Team für Sie zur Verfügung: support@abus-sc.com
Our Support Team will be happy to help you with any further questions: support@abus-sc.com

ABUS | Security Center GmbH & Co. KG
abus.com

Linker Kreuthweg 5
86444 Affing

Germany

Tel: +49 8207 959 90-0
Fax: +49 8207 959 90-100
sales@abus-sc.com